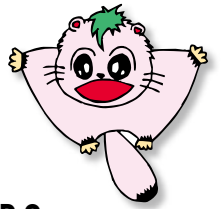




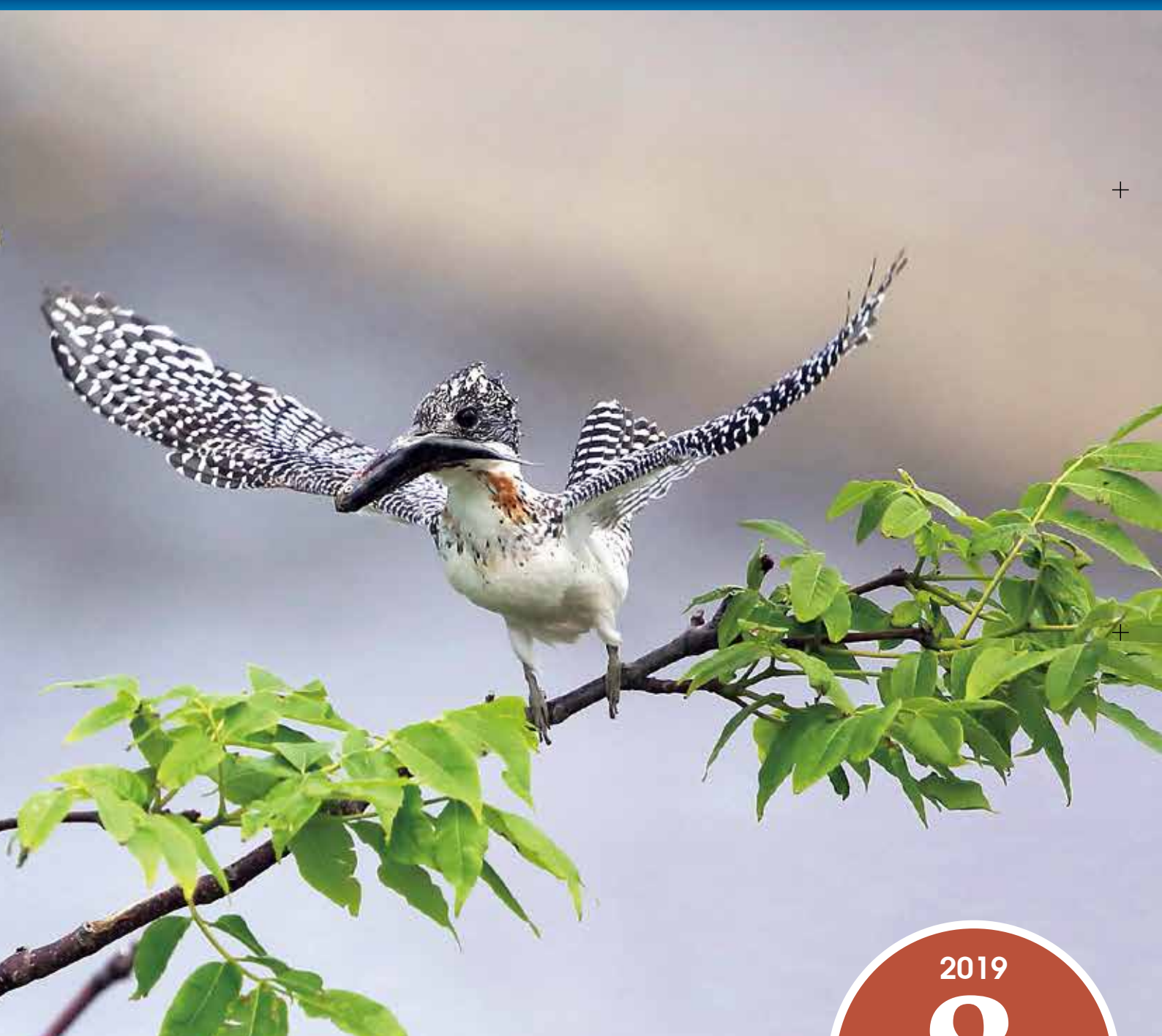
人のつながりから生まれる
笑顔のまちづくり



HOKKAIDO
EMBETSU

広
報

えんべつ



今月の表紙

横取りに気をつけなきゃっ!!

[捕らえた小魚の食べる場所を探すヤマセミ
／遠別川にて 広報委員 泊 和幸さん撮影]

No. 737

2019

8

August

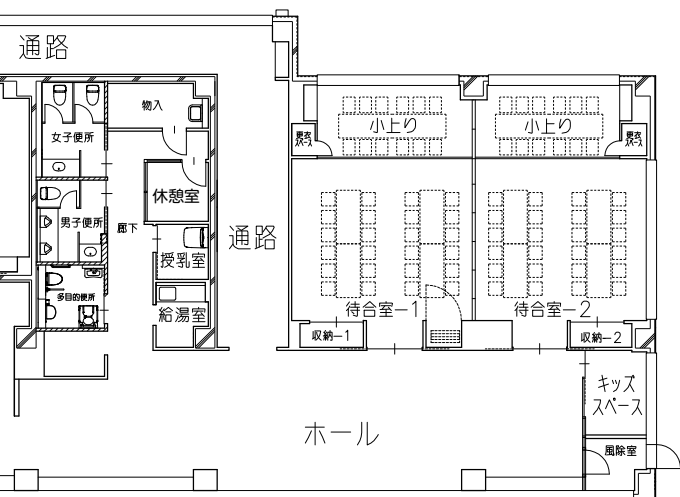
このたび、長年の懸案だった火葬場が完成し、供用を開始しました。遠別・天塩の両町で管理運営することから、「遠別町・天塩町共同斎場」と名付けられ、場所は、北里254番地50です。

両町の今までの火葬場は、使用開始から既に50年以上が経過しており老朽化が著しく、その建替えは急務でした。そこで、平成27年度から両町が事務段階での協議を開始、両町議会の理解を得ながら、平成29年2月28日に「斎場建設に関する基本協定」を締結し、同年3月29日には地



待合室-2

遠別方面⇒



待合室前ホール

施設の概要

建物構造	鉄筋コンクリート造2階建
敷地面積	9,489.83㎡
延床面積	819.88㎡ (うち1階 688.05㎡)
設計期間	平成29年8月～平成30年2月
工事期間	平成30年5月～令和元年7月
総事業費	6億6千万円



故人をしのぶ空間

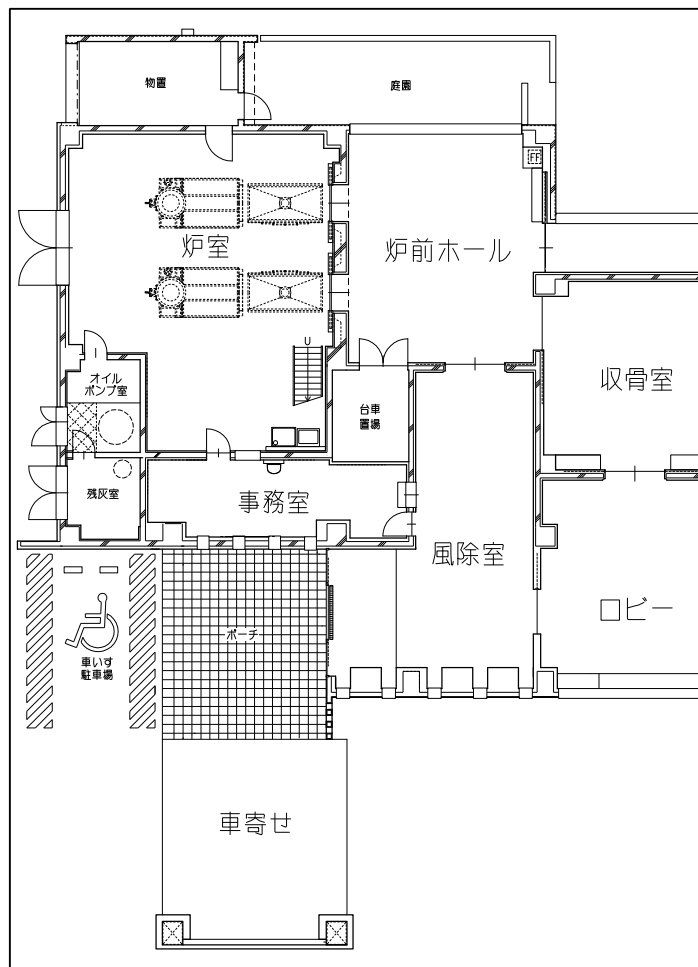


方自治法に基づく「遠別町・天塩町
 共同斎場管理運営協議会」を設置し
 て、場所の選定に着手、近隣住民説
 明会の開催、農地法等に基づく手続
 き、火葬炉の決定、設計や工事等へ
 の着手を経て、竣工に至りました。

共同斎場は、無煙無臭でコンピュ
 ータ制御の最新機能を持つ2基の火
 葬炉を設け、周辺の環境に配慮しま
 した。また、炉前ホールと収骨の場
 を分けるとともに、待合室・キッズ
 スペースや授乳室などのスペースを
 確保し、2階には防災用自家発電装
 置を備えています。



炉室 (火葬炉)



炉前ホール



収骨室

そこで、5月号から写真とともに町の職員を紹介しています。

国保病院 医師・看護師



③ 芝田院長

看 護 科・・・外来及び病棟（一般・療養）患者の看護

② 佐藤看護師長

① 木田主任看護師 ④ 星井副看護師長 ⑤ 久留宮看護師

⑥ 下家しもや臨時看護師 ⑦ 米谷よねや看護師 ⑧ 齊藤看護師

⑨ 半澤臨時看護師 ⑩ 佐藤看護師 ⑪ 加藤看護師

⑫ 渡邊看護師 ⑬ 石川看護師

いことから、臨時及び嘱託の職員も掲載することとしました。

4月号に折込みした町の機構図と合わせてご覧ください)

係 名…主な業務

どうぞお見知りおきを

4月号でお知らせしたとおり、町の組織や事務・業務分担が変わりました。

国保病院 事務・技師



事務局

② 齊藤事務長

総務係・・・

職員の服務、給与、予算、経理及び決算、建物・備品・医療器材の管理

① 土田係長 ⑥ 松井主事

医事係・・・

診療録、診断書類その他各種記録の整理保管、患者受付及び入退院診療報酬請求、

一部負担金・使用料又は手数料の請求及び収納

① 土田係長（兼務）
直接の窓口対応等は業務委託

給食係・・・

入院患者に対する栄養、献立

⑤ 佐々木管理栄養士
調理は業務委託

薬局・・・

薬剤の調整・調合・管理、薬事に関すること

③ 佐藤嘱託薬剤師

放射線科・・・

レントゲン写真、その他放射線診療に関すること

④ 田中嘱託放射線技師

臨床検査科・・・

細菌病理及び化学検査に関すること

⑧ 谷臨床検査技師

理学療法科・・・

理学療法に関すること

⑦ 中野理学療法助手

◎ 看護師及び医療技師は、ことさら皆さんと接する機会が多
(掲載対象は、特別職及び派遣以外の一般職の職員です。)

『私たちが皆さんの担当です』

建設課



④ 坂川課長

技 術 係・・・建築、土木

① 野木係長 ⑥ 杉本技師

管 理 係・・・町道、橋りょう及び河川、公営住宅、地籍事務

② 今井係長 ③ 藤岡主任 ⑦ 寺崎主事補

水 道 係・・・簡易水道、下水道

⑤ 千葉主幹 ⑧ 松本主事 ⑨ 亀田技師

係 名…主な業務

今回で職員の紹介は、ほぼ終わりましたが・・・
他官庁に派遣又は特別の事情で現在勤務していないなどの理由で、
掲載できなかった職員がおり、「ほぼ」としました。

紹介の仕方により、同じ町の職員で違いがあるのがおわかりいただけましたか。
実は・・・

町の組織の中には、町長以外にも職員を任命する権限を持つ組織があります。
例えば・・・

町長・・・〇〇課、国保病院、出納室（町長部局）

教育委員会・・・事務局、スポーツセンターや学校給食センターなど

農業委員会、町議会、監査委員、選挙管理委員会等・・・事務局

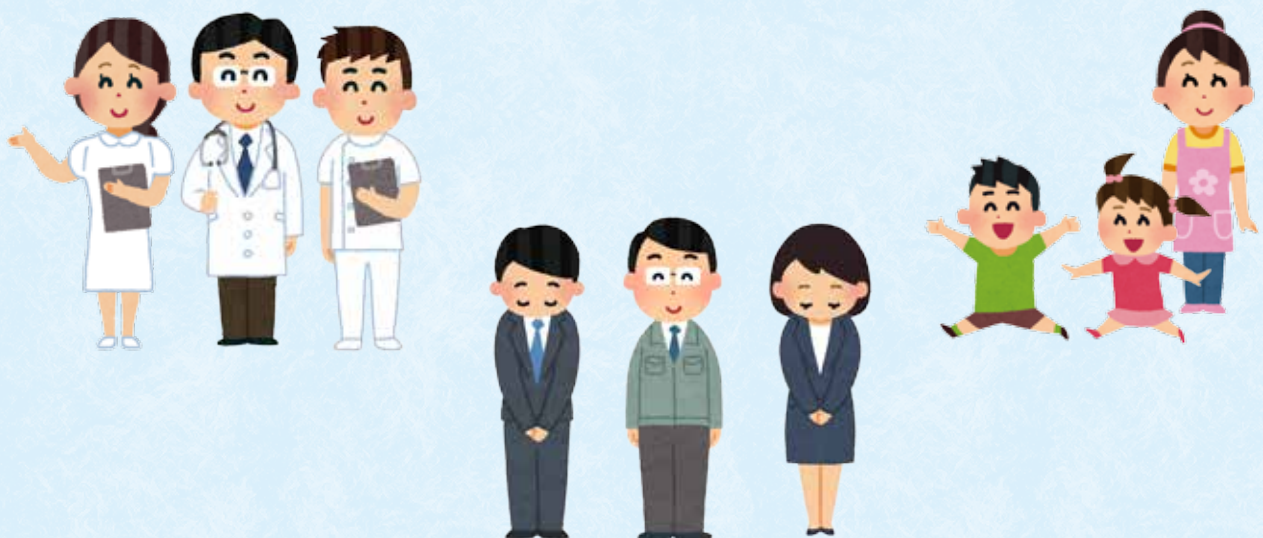
なので、町長部局とそれ以外の組織との間を職員が異動するときなどは、
「出向」扱いになります。

ただし、紹介した職員だけで、町の行政が動いているわけではありません。

ほかにも、事務執行を補う臨時職、有資格者の確保が困難又は勤務条件の関係から置く臨時・代替職及び嘱託の技術職、看護業務を補う看護助手、特別教育支援員などがいます。また、町が特定業務を委託している会社や団体など、多くの人が携わっています。

そして、**何よりも皆様のご理解とご協力が欠かせません。**

これからもどうぞお見知りおきを！！





中1は直接作業体験

中学校と漁協青年部（太田 知樹部長）が行う「地域連携授業」の第2弾、6月21日に中学1年生20人が、ホタテ稚貝の入替作業を体験しました。

色とりどりの胴付きカッパに身を包み、漁港の屋根付き岸壁で待っていると、ほどなく漁船が入港。クレーンで高々と引き上げられたザブトンかごが岸壁に降ろされて、その中から一旦貝を取り出した後、貝の洗浄や大きさの選別をしてから、別のかごに入れ替えて体験を終えました。

そして、生徒が見送る中、新たなかごを積み込んだ漁船は、再び出航しました。



新団長に辞令

7月1日付けで、北川 彰さん（1区）が町消防団長に発令され、北留萌消防組合管理者（駒井羽幌町長）からの辞令が、笹川町長から7月4日に交付されました。

北川団長は、昭和48年1月に団員を拝命し、班長・部長・副分団長を経て、平成12年4月に分団長、平成18年1月には副分団長に就任して現在に至っています。

製菓業を営むかたわらの消防団活動は46年超に渡っておりその間、火災や災害などから町民の身体と財産を守るべく、従事されています。これからは遠別消防の司令塔として、更なる活躍が期待されています。





イーグルス再び全国へ

このほど旭川市で行われた、第39回全日本小学生バレーボール北海道大会の男女混合の部で、「遠別イーグルス」が優勝を勝ち取り、7月5日に報告のため訪れました。

豊 湊子主将（6年）からの全国大会へ向けた強い決意を受けて、笹川町長からは、2年連続の全国大会出場はたいへんすばらしく、喜ばしいこと。東京遠別会の方々からも応援の声が届いているので、実力と今までの成果を出しきってくださいと激励がありました。

全国大会は、予選1日目が8月7日に東京都と近隣で行われます。今度こそその全国制覇を期待してやみません。



トドックと一緒にわくわく

7月17日、きらり「えほんわくわくキャラバン2019」が行われ、園児たちは楽しい時間を過ごしました。

これは、生活協同組合コープさっぽろ子育て支援基金が、平成24年から道内の保育所などで行っているものです。大型プロジェクターを使った読み聞かせの後、マスコットキャラクターのトドックが登場。一緒にダンスを踊った後、園児の代表に絵本とトドックのぬいぐるみが贈られました。

今後は「えほんがトドック」で配布されている絵本が3冊、順次届けられます。

なお、当町はコープさっぽろと平成29年11月に、地域見守り活動に関する協定を取り交わしています。



令和の夏だ 祭りだ 祭りだ

7月15日は、神社例大祭の御神輿渡御。

今年は、先頭のプラスバンドが、中学生と自衛隊の混成となり、新しい形となりました。演奏曲もなじみあるものばかりで、両者の事前の打合せが功を奏しました。

神輿の担ぎ手は、昨年と若干入れ替わっているものの、その力みなぎるかっつきっぷりや見応えがありました。また、この渡御の実施にあたっては、天塩警察署や町交通指導員の協力をいただいています。



命だけは絶対を守る 飲酒運転は悪質な確信犯



7/4 町教育関係職員 交通安全大会

飲酒運転根絶の日を前に、御
子息を亡くしたお母さんの話
を、直接聞きました。彼は早
朝に新聞配達のため自転車で
走行中、加害者は男女で早朝
まで飲酒していたのに車を運
転、女性には子どもがいたの
に救護せずに逃走。当時の法
では飲酒が立証できなかつた
のです。結果は逃げ得でした。
16年前のことでも母の悲しみ
はまったく癒えません。世の
大人に対する怒りが増すばか
り。散々経験してきたはずな
のに、法整備を怠ったと。

■ 昨今、今までの常識では考え
られない事件・事故が急増し
ており、加害者と何の関係も
ない方々が悲惨な目にあい、
その遺族は突然深い悲しみの
底に突き落とされているので
す。何よりも悲しいのが失意
の中の遺族が、氣力を振り絞
って大きな声を上げなければ、
世の中が変わらないという現
実です。なぜ被害者らにきつ
くつらい追い打ちをかけなけ
ればならないのでしょうか。

■ 東名高速で飲酒運転車両に追
突され、女児2人が車内で焼
死した事件を機に、刑法が改
正され『危険運転致死傷罪』
ができ、福岡市で飲酒運転車
両に追突されて川に転落。子
3人が死亡して加害者は逃走、
飲酒の証拠隠滅を図った事件
を機に逃げ得を許さないため
に道路交通法が改正され、後
に『自動車運転処罰法』がで
き、飲酒事実等を免れる行為
を罰する『発覚免脱罪』がで
きたのです。これらは被害者
遺族らの熱心かつ地道な活動
があったからです。説明に終
始しましたが、ぜひその方々
の意はくんでほしいのです。

飲酒運転厳禁
速度抑制・ライト早め



7/18 自転車運転等 街頭指導

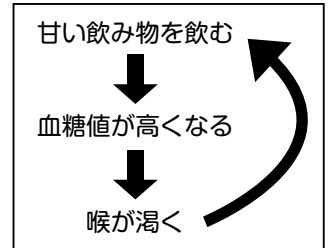
がぶ飲み注意！ 暑い日に増えるペットボトル症候群

冷たい飲物がおいしく感じられる季節。でも、糖分の多い清涼飲料水は、大量に飲むと「ペットボトル症候群」を引き起こすことがあるので、注意が必要です。

● ペットボトル症候群とは

大量の清涼飲料水を、繰り返し飲むことで起こる『急性糖尿病』で、医学的には、「清涼飲料水ケトーシス」と呼ばれています。

スポーツドリンクや清涼飲料水は、かなり多くの糖分を含んでいます。大量に飲むことで血糖値が上昇し、それで喉が渴いて更に飲むという、悪循環を繰り返すことで起こります。



【どんな症状？】

- ・ イライラしやすい。
- ・ からだがだるい、ボーっとする、眠気。
- ・ 肩こり、腹痛、嘔吐・下痢。
- ・ 多飲（喉が乾きやすくなり、飲み物をたくさん飲む）
- ・ 多尿（トイレに行く回数が増える）
- ・ 食べても満腹感がない。体重が急激に減る。
- ・ 重症になると、意識がもうろうとなり、昏睡におちいる。



一見、糖尿病とは気づきにくい症状が、たくさんありますね。「今日は調子が悪いな」と思っていたその症状、実は「高血糖」が原因かも・・・

● 清涼飲料水の簡単な“砂糖の量”の調べ方

① 清涼飲料水の容器に表示されている「栄養成分表示」を見てみて！

【炭水化物の量】 = 【糖分の量】

炭水化物には、主に「糖質」と「食物繊維」が含まれています。しかし、清涼飲料水に食物繊維はほとんど含まれていないので、**「炭水化物の量、すなわち糖分の量」**と考えられます。

栄養成分表示 (100ml 当たり)	
エネルギー	●● kcal
たんぱく質	● g
脂質	● g
炭水化物	● g
ナトリウム	● g

② 次の計算式にあてはめて、砂糖の量を計算！

$$\text{【内容量】} \div \text{【単位量】} \times \text{【単位量当たりの炭水化物の量】} = \text{【全体の砂糖の量】}$$

* 食物繊維が豊富に入っている場合は、必ずしもこの計算式には当てはまりません。

～ 500ml のオレンジジュースの成分表示が、100ml 当たり炭水化物 10g の場合 ～

$$\boxed{500\text{ml ジュース}} \div \boxed{100\text{ml 当たり}} \times \boxed{100\text{ml 当たり 炭水化物 } 10\text{ g}} = \boxed{50\text{ g}}$$

● **代表的な清涼飲料水の砂糖の量を計算すると…**



種 類	100ml 当たり の炭水化物	500ml に 換算すると
スポーツドリンク	6.2 g	31g
オレンジジュース	10.3 g	51.5g
サイダー	11g	55g
乳性・乳酸菌飲料	11g	55g

スティックシュガー
(1本 3g)
に置き換えると…

⇒ **10本分!**
⇒ **17本分!**
⇒ **18本分!**
⇒ **18本分!**

● **成人の一日当たりの糖分摂取量は、『25g まで』**

WHO（世界保健機関）は、2014年に新指針で「成人の一日の砂糖摂取量は25gまでが望ましい」としています。もちろん、個人の運動量や体格で変わってきますが、**25gとなると、スティックシュガー8～9本分。ジュースを一本飲めば、軽く超えてしまう量です。**



● **見た目に注意！フレーバー付きミネラルウォーター**

「〇〇ウォーター」「△△水」「××天然水」など、透明なのに桃やミカンなどの味がして、低カロリーでオシャレな印象の飲料がありますが、500ml当たりの砂糖の量は30g前後！見た目の印象と違い、大量の糖分が入っています。ぜひ、容器の成分表示をチェックする習慣をつけてください。

● **「ゼロ」「ノン」カロリー飲料ならOK？**

甘い清涼飲料水でも、「ゼロカロリー」や「ノンカロリー」と呼んでいるものが増えています。この甘味は、「合成甘味料」なので実際にはまったくカロリーゼロではなく、飲みすぎは禁物！また、使われている人工甘味料の中には、摂りすぎると身体に悪影響を与えるものもあると言われているので、やはり、摂りすぎないように注意してください。

● **熱中症も予防するための！適切な水分補給**

通常、糖分を含まない水やお茶だけで、水分補給は十分にできます。お茶にはカフェインが含まれているので、利尿作用があることを考慮して、少しずつ補給しましょう。

炎天下での重労働や激しいスポーツなどで大量に汗をかいたときには、汗と一緒にミネラルが排泄されているため、経口補水液が有効です。ただし、少量ずつ時間をかけてゆっくりと飲むようにしましょう。また、経口補水液だけでなく、水や麦茶など、糖分を含まないものと交互に飲むようにしましょう。



でも、たまには甘い清涼飲料水も楽しみたいですね。糖分が多い清涼飲料水は、一度に飲みきらず、コップに注いで何日かに分けて飲むようにしましょう。

【健康に関するご相談は、福祉課保健指導係へ】

☎ 7-2125

◇感染症予防のため、手洗い・うがいは忘れずに◇

議会からのたより



発行：遠別町議会

編集：議会報発行特別委員会

議会の主な動き

(令和元年5月1日～7月31日)

- 5月13日
管内町村議会議長会定期総会に議長出席
- 5月15日
留萌地域総合開発期成会定期総会出席のため議長留萌市に出張
- 5月26日
遠別町消防団春季消防演習に議長外議員多数出席
- 5月27日
第1回議会全員協議会開催
- 5月31日
遠別町植樹祭に副議長外議員多数出席
- 第1回議会運営委員会開催
- 6月11日～12日
北海道町村議会議長会第70回定期総会及び研修会に出席のため議長札幌市に出張
- 6月14日
第2回議会全員協議会開催
- 6月23日
陸上自衛隊留萌駐屯地創立66周年記念行事に出席のため議長留萌市に出張
- 6月24日～27日
留萌地域総合開発期成会臨時総会及び札幌要望・中央要望のため議長留萌市・札幌市・東京都に出張
- 6月25日～26日
北海道町村議会議員研修会に出席のため議長外議員8名札幌市に出張
- 6月28日
一般道道名寄遠別線建設促進期成会定期総会に議長及び総務産業常任委員長出席
- 7月2日
第1回議会報発行特別委員会開催
- 7月19日
第3回議会全員協議会開催
- 7月22日～24日
一般道道名寄遠別線建設促進期成会中央要望のため議長東京都に出張
- 7月26日
第2回議会報発行特別委員会開催
- 7月28日
第27回さわやかスポーツ祭りに議長出席
- 7月30日
遠別町・天塩町共同斎場火入れ式に議長外議員多数出席

第4回定例会

主な審議事項

- ◆ 6月14日から17日までの4日間を会期として開催し、報告2件、条例の一部改正等7件、工事請負契約の締結2件、補正予算1件、意見案1件、発議2件の合計15件の議案が提案され、原案どおり可決し、会期を3日残して閉会した。一般質問は、山本議員、山下議員、大石議員、小森議員の4名が行った。
- ◆ 北海道町村議会議員公務災害補償等組合理約の変更について
- ◆ 北海道市町村総合事務組合理約の変更について
- ◆ 税条例等の一部改正について
- ◆ 墓地及び火葬場条例の一部改正について
- ◆ 介護保険条例の一部改正について
- ◆ 森林環境譲与税基金条例の制定について
- ◆ 工事請負契約の締結について 2件

主な補正予算

- ◆ 一般会計
 - ・ 森林環境譲与税基金積立金 934万4千円新規
 - ・ プレミアム付商品券事業費 1729万円新規
- ◆ 工事名 上桟施設建設工事
 - ・ 契約金額 1億5035万9千円
 - ・ 契約の相手方 株式会社(広島県日本ホイス ト 株式会社)

報告

- ◆ えんべつリゾート開発株式会社社の経営状況について
- ◆ 繰越明許費繰越計算書について

意見案

- ◆ 工事金額 8547万円
- ◆ 契約の相手方 株式会社 共栄
- ◆ 新たな過疎対策法の制定に関する意見書
 - 提出者 小森議員
 - 賛成者 柏谷議員、山本議員
 意見案は採択され、国の関係機関に送付した。

発議

◆議会報発行特別委員会の設置及び委員の選任について

議会報発行特別委員会	
委員長	小森 嘉孝
副委員長	山下 悟
委員	白井 金治

第5回臨時会

7月19日に開催し、条例の一部改正1件、補正予算1件の合計2議案が提案され、原案どおり可決した。

主な審議事項

◆遠別町・天塩町共同斎場設置及び管理条例の一部改正について

主な補正予算

【一般会計】

- ・中学校全道大会出場補助金
- ・(野球・男子バレーボール・女子バレーボール・剣道)
- 172万4千円新規
- ・スポーツ少年団全国大会出場補助金
- (バレーボール)
- 235万2千円新規

町長からの行政報告(抜粋)

滞納繰越につきましては個人町民税、固定資産税、国民健康保険税は昨年と比べると大幅に減少しており、ここでも担当課の努力が垣間見えるところであります。今後も納税者の公平性を保つために、税・保険料の徴収について、引き続き、完納を目指して努力をしていきたいと考えております。

町税・保険料の完納について



税・保険料の徴収につきましては、担当課が毎年度、完納を目指し、鋭意努力をしてきたところでありますが、この度、平成30年度現年度の個人町民税、法人町民税、固定資産税、軽自動車税、国民健康保険税、介護保険料が5月16日をもって完納となりましたのでご報告をいたします。個人町民税及び国民健康保険税は3年連続、また、平成29年度まで、完納に至っていなかった、固定資産税につきましても、平成30年度分が新たに完納となり、特に、国民健康保険税の連続完納については、全国的にも珍しく、北海道からも労いの言葉をいただいております。町税・保険料が連続して完納に至ることは、町民の皆さんの納税意識が向上したことに加えまして、担当課のたゆまぬ努力の結果であると思っております。



第5回臨時会

下水道工事による水道漏水事故について

7月2日午後4時半頃、同じく7月18日午後3時半頃、緑町地区で施工している下水道雨水管渠布設工事において、水道本管を断裂する漏水事故が相次いで発生しました。事故発生後、双方向システムにより「漏水事故のお知らせ」を周知すると共に、直ちに復旧作業に取りかかり、一部地域の断水により、概ね3時間程度で復旧することができました。今回の件で多くの家庭に濁り水を供給したこと、また、公衆浴場である「なごみ」において、臨時休業となってしまうことに対し、深くお詫び申し上げます。今後も、工事施工の際には、受託者に対し、水道管などの埋設物の確認を徹底していただき、発注者としても強く指導して参りたいと考えておりますので、ご理解賜りますようお願い申し上げます。



第 4 回 定例会「一般質問」



高齢者世帯への住宅入居支援

Q【山本議員】

①住宅に困窮する高齢者が入居できる、遠別町独自の優遇措置や高齢者世帯の優先入居などの支援について。
②高齢者世帯の安心・安全が担保されるケアサポートをどう進めていくのか。

A【笹川町長】

①高齢者世帯・母子世帯など社会的経済情勢に照らし、地域の実情を踏まえ選考するとされており、選考委員会においても、同様の取扱いにより、入居者の選考をしている。町独自の基準等を設けることは予定していない。
②高齢者等見守りネットワーク事業では、一人暮らし高齢者等の見守りについては、「緩やか

な見守り」を行い、異変を発見した場合に、町へ連絡をいただき、町では関係機関や地域と連携して対応している。
今後混在型住宅の建設を進めて行き、できる限り住み慣れた地域での暮らしが続けられるように、生活支援、福祉サービスを提供していく。



再質問

Q【山本議員】

①一定基準収入以下の方の減額措置規定を設けて、軽減を図ることはできないか、一步踏み込んだ考えを伺う。

A【笹川町長】

①公営住宅の入居基準の緩和は難しい。
国土交通省から、「公営住宅に係る入居の取扱いについて」の通知がきている。十分検討していきたい。

テレワークのプロモーション

※テレワークとは
ICT機器、インターネットを活用し、時間や場所にとらわれない柔軟な働き方のこと。

Q【山下議員】

働き方改革を進めるに当たり、テレワークが注目されている。テレワークを実施している企業も年々増加しており、また、本町ではテレワークに欠かせないインターネットが町内ほぼ全域で利用できるため、町外企業等にプロモーションをすべきではないか。

A【笹川町長】

テレワークの特徴は場所、時間にとらわれない柔軟な働き方と認識しており、また、一方で労働時間が長期化し易い傾向など問題点がある。しかしながら人の流れを作



るために「しごと」が必要である。平成27年度から新規施策として実施している「起業化支援事業」と合わせて、本町の資源である光ファイバー網を活用したテレワーク事業の問題点を検証しながら地域活性化に繋がる方策を考えたい。



再質問

Q【山下議員】

現段階でプロモーション、PRの構想などあれば伺いたい。

A【笹川町長】

今すぐとはならないが、町長になってから光ネットワークを活用してコールセンターを誘致できないか構想を温めていた。これは私一人で行うことではなく、議員、町民のご意見をいただきながら進めるべきだと思っている。いつまでも般に閉じこもっている事は進まないため、一歩ずつ進んでいきたい。

新しい道の駅建設工事については計画どおり順調に進んでおり、本体工事は8月、外構工事は11月に完成を目指している。また、道の駅施設オープン後は令和2年4月を予定、現在指定管理者内定事業者と、施設運営の準備を進めている。

道の駅の名称については、道の駅施設検討委員会において、道

A **【笹川町長】** 道の駅「富士見」は平成5年度に道内8番目の道の駅として認定されて以来、遠別の観光拠点としての役割を担っている。

Q **【大石議員】** 現在の道の駅の名称「富士見」は道の駅が新しくなる際に名称が変更されることと思う。新しい名称がいつ頃、どのような方法で決まるのか。既に決定されているのであれば、その名称とその周知の方法はどのようにするのか伺う。

道の駅の名称



の駅「えんべつ富士見」の名称で進めることとし、本体工事終了後に北海道開発局へ名称変更の手続きを進め、国道及び道道などに設置されている案内看板を変更していただく。

住民の皆様への周知については広報紙や双方向システム、町外の方々には各種イベントや来年3月開通予定の深川留萌自動車道開通に合わせて、PRや道の駅連絡協議会、報道機関等と連携し、広く周知する。



Q **【小森議員】** 河川公園は、一体的な安全柵の設置をし、安全な遊歩道の整備を進めるべきでは。

再質問

再質問

A **【笹川町長】** 富士見ヶ丘公園、道の駅「富士見」と一体となった観光拠点で24年経過している。①遊歩道の整備は適切な維持管理が必要であると考えている。②安全性と景観を考慮しながら検討していきたい。③老朽化し、文字が見えない状況は、来年度に対策をしたい。

Q **【小森議員】** 道の駅もリニューアルされ、今まで以上に河川公園も観光客や町民の憩いの場所になると思う。①遊歩道の整備は？ ②池回りや小川に安全柵の設置は？ ③案内看板の更新整備についての計画は？

河川公園の安全性

A **【笹川町長】** 安全な公園管理は、施設管理者としての役目であり、検討を加えながら安全対策を行っていききたい。

A **【笹川町長】** ①今後も、必要な施設の維持補修を行っていく。②北海道と協定を結び、浚渫や流木除去などの対応がされている。子どもから大人まで、水と触れ合う場所として貴重な施設であると認識しており、海水浴場として、継続していく。

Q **【小森議員】** ①センターハウスの老朽化に対する、改修の計画はあるか。②海水浴ビーチとしての機能維持は難しいと考えるが、今後の対応はどうなる？

みなくるびーち



現在の河川公園



現在のみなくるびーち

管内町村議会議長会表彰



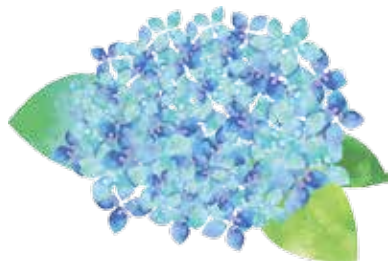
6月17日、留萌管内町村議会議長会臨時総会で、令和元年度自治功労者として「町村議会議員として12年以上在職」の木村秀雄議員の表彰が決定、7月19日開催の第5回臨時会に先立ち、西畑広男同議長会会長から、表彰状が贈呈された。



道町村議会議員研修会

6月25日、北海道町村議会議員研修会が札幌コンベンションセンターで開催され、道内各地から議会議員、事務局職員が参加し、遠別町からも議員9名全員、事務局職員1名が出席した。

政治評論家の有馬 晴海氏は「どうなる？今後の日本政治」と題し講演を行い、中央大学名誉教授の佐々木 信夫氏は「地方は変わるか、議会はどう変わるか、自治体をどう変えるか」と題しての講演があり、最近の政治情勢、地方自治における議会の在り方など貴重な話が聞け、今後の議員活動において、大変参考になる研修会であった。



有馬 晴海氏



佐々木 信夫氏

議会を傍聴してみませんか

次の定例会は**9月中旬**の開催予定です。

詳しくはテレビ電話でご確認ください。

【お問い合わせ】

議会事務局

電話 7-2147 (直通)

メール gikai@town.embetsu.hokkaido.jp



議会報発行特別委員会設置

第4回定例会で、議会報発行特別委員会が設置され、3名の委員が選任された。



小森 嘉孝 委員長

3名体制の広報委員会として、新しい話題も盛り込みながら、読みやすく理解しやすい広報となるように取り組んでいきます。ぜひ、年4回発行の議会報のご愛読をよろしくお願い申し上げます。

山下 悟 副委員長

町民の皆様がご覧いただいてわかりやすい、また、興味がわくような記事作成を心がけ、議会報を通じて皆様にお知らせできるよう励んでまいります。よろしくお願い申し上げます。

白井 金治 委員

委員として、町議会に町民の皆様方が積極的に参加できるよう広く情報等を、発信していきたいと思っております。よろしくお願い申し上げます。

議員出席状況

令和元年5月1日～令和元年7月31日

区分 議員名	定例会・臨時会						常任委員会等				特別委員会			合計			出席率 (%) ⑥/⑤
	出席内容			欠席内容			総務産業	文教厚生	議会運営	全員協議会	議会報発行	開催日数合計①+③+⑤	出席日数合計②+④+⑥	欠席日数合計			
	全日出席	遅刻	早退	出席日数計②	慶弔	病欠									その他	出席内容	
							全日出席	遅刻	早退	出席計④	慶弔	病欠	その他				
西畑 広男	3	3		3			3	3			3	6	6		100.0%		
小森 嘉孝	3	3		3			6	6			6	9	9		100.0%		
白井 金治	3	3		3			5	5			5	8	8		100.0%		
柏谷 美春	3	3		3			4	4			4	7	7		100.0%		
木村 秀雄	3	3		3			3	3			3	6	6		100.0%		
千葉 光悦	3	2		2		1	3	2			2	6	4	2	66.7%		
大石 幸夫	3	3		3			3	3			3	6	6		100.0%		
山下 悟	3	3		3			5	5			5	8	8		100.0%		
山本 仁美	3	3		3			4	4			4	7	7		100.0%		

訂正

議会からのたより第38号（広報えんべつ6月号）の13ページ「議員構成」で、木村秀雄議員の当選回数を「3回」と記載しましたが、正しくは「4回」でした。訂正してお詫びいたします。

あとがき（小森 嘉孝）

遠別農業高校生徒2名と共栄の「水稻発祥の碑」、清川の「日本最北の水田看板」と圃場を見て回り、遠別の地に新たな発見をしたと、目を輝かせている生徒を見て、「将来農業者に！」と、小さな希望を持った。

令和元年度の改選において、新たな議員構成となり、4年間の任期において各議員がそれぞれの分野での活躍が期待されています。少子高齢化が進む中で、町民と共に豊かな町づくりを進めなくてはなりません。町政に対して、ご意見をお寄せください。



出産前後の国民年金保険料が免除に

本年4月から、出産前後期間の国民年金保険料免除制度が始まりました。

免除対象者は、本年2月1日以降に出産した方で、出産予定日又は出産日が属する月の前月から4か月間の保険料が免除になります。

届出は、出産予定日の6か月前からできるので、お早めに届出ください。

届出用紙は、年金機構のホームページからダウンロードする、役場の窓口又は年金事務所に備え付けてあります。



■ 日本年金機構 稚内年金事務所
☎0162-32-1941

『北海道苦情審査委員』制度とは・・・

- 道が行った業務や制度の内容を、審査する制度です。
- 皆様自身の利害に関わる苦情について、申立てすることができます。
- 皆様に代わって、公正で中立的な立場から道の機関に対して、必要な調査等を行います。
- 審査の結果、道の業務に不備な点又は制度に問題があるときは、道に対して是正や改善を求めます。
- 申立者の個人情報の保護にも十分配慮します。

① 申立先は、道の道政相談センター又は留萌振興局総務課です。

② 申立は、苦情申立書に必要事項を記入して、提出してください。

申立書の付いたリーフレットを用意しており、郵送・FAX・電子メールでも申立てできます。

(申立書は、道のホームページからダウンロードできます。)

③ 問合せ先

・道総合政策部 知事室道政相談センター

TEL 011-204-5523 (直通)

FAX 011-241-8181

メール kujyou.koueki@pref.hokkaido.lg.jp

・留萌振興局総務課



■ 北海道総合政策部 知事室道政相談センター

夏バテ予防にスムージー！

すっきりと飲める、スムージーのレシピを紹介します。

「イチゴとトマトのスムージー」(約 420ml)

【材 料】

- イチゴ 6粒
(凍らせたものを使用すると冷たくてさわやか!)
- トマト 1個
- オレンジ 1個
- ※ イチゴはヘタを取ってから凍らせてください。
- ※ お好みに水や氷を追加してください。



ビタミンCを多く含むイチゴやオレンジは、お肌のシミやくすみの予防効果も期待できます。

【作り方】

- ① イチゴ、トマトは、洗ってヘタをとっておく。トマトは4等分程度に切っておく。
- ② オレンジの外側の皮をむき、中身は皮まるごとミキサーに入れる。
- ③ イチゴ、トマトもミキサーに入れて混ぜる。かたまりがなくなったらできあがり。

ホームページでは 50 種類以上のレシピを公開中。

詳しくは→

るもい スムージー

検索

■ 北海道留萌振興局 産業振興部商工労働観光課
☎0164-42-8768

漁港での海中転落に注意して！！

漁港は、地元漁業者が漁業活動を行うことを目的に建設・維持管理されている施設であることから、通常の道路のような転落防止対策は講じられておりません。

留萌管内では、今年に入り既に2件の海中転落事故が発生しております。岸壁上での車両の移動や運転には、十分注意してください。

この先 "海" 危険!!



北海道

■ 北海道留萌振興局 産業振興部水産課

消防支署から

水の事故に気を付けよう!!

・暖かい季節となり、海やプールで遊ぶことが多くなると思いますが、次のことに十分注意して遊びましょう!

- ① 泳ぐ前には準備運動を必ず行うこと
- ② 一人では泳がないようにすること
- ③ 背負ったり、かついだりして遊ばないこと
- ④ 食後は少し休憩してから泳ぎましょう
- ⑤ 保護者や監視員の注意を必ず守りましょう
- ⑥ 溺れたマネをするなど、悪ふざけをしないこと
- ⑦ 体調等に何か異変を感じたら泳がないこと



警察署から

== 水難を防ぎましょう ==

この時季は・・・

- 波の力で、倒されたり沖に流されたりする危険があります。
水辺で遊ぶ子どもの近くからは、絶対に離れないで!
- 指定された海水浴場の中で、泳ぎましょう。
遊泳禁止区域は、離岸流や急な深みなどの危険が潜んでいる!
- 体調不良時や飲酒後の遊泳は、絶対ダメ。
身体の調子が悪い、飲酒した後は、呼吸が乱れる!
- 釣りをするときは、救命胴衣を必ず着用しましょう。
高波時の防波堤、流れが速い岸辺、滑りやすい岩場には、近寄らない!
- 水上オートバイで、遊泳区域には入ってはいけません。
救命胴衣は必ず着用して、安全な操縦・航行に努めて!



(警察本部地域部地域企画課)

天塩警察署 Tel2 - 2110

遠別駐在所 Tel7 - 2110

▽おくやみ
中川 ミサヲさん (91) (文光町区)
松井 金次さん (83) (2区)
平栗 トメ子さん (82) (緑町区)
岩戸 和枝さん (86) (北里区)
木幡 ヤエさん (96) (3区)

▽おたんじょう
中佐 和磨 (かずま) くん
父 聡洋さん
母 明美さん (北里区)



ひゅるんりゃ

お盆にお墓参りに来られる方へ

供物は必ず下げて、持参されたタオル類も持ち帰りましょう!
カラスや野良猫、キツネが近寄ってきて散らかすだけでなく、スズメバチが近寄ってきて、他の墓参りの方に危険が及びます。
墓地の環境美化に、ご協力くださいますようお願いいたします。
なお、墓地の臨時灯は、8月2日から8月20日まで点灯しています。

【住民課生活広報係】

町のカレンダー 2019

曜日	月	火	水	木	金	9月収集の粗大ごみ
種類	生ごみ ペットのふん	一般ごみ	資源ごみ全般 紙おむつ等・衣類等	生ごみ ペットのふん	郊外地区のみ 5種類を全部	申込期限 9月 5日(木) 収集日 9月 7日(土)

○ ご不明な点は、ごみガイドブックをご覧ください。住民課生活広報係（☎7-2113）にお問い合わせください。

8月 (August)		9月 (September)	
15(木)	戦没者を追悼し平和を祈念する日 道民交通安全の日、防火の日 ちびっこ水泳教室⑦	1(日)	防災の日、防火の日
16(金)		2(月)	マナピィ・21 図書室休館 脳MRI 検診（※完全予約制 / 健康管理センター）
17(土)	愛食の日 / どんどん食べよう道産DAY（～18日） 第6回子ども夏まつり（16:00～マナピィ・21 駐車場） 子ども盆踊り（18:00～マナピィ・21 駐車場） 仮装・行灯パレード （19:00～マナピィ・21 駐車場出発→市街地） 仮装盆踊り大会 （パレード到着後～マナピィ・21 駐車場）	3(火)	自動車運転免許更新時講習（天塩町） 10:00～初回 13:00～優良 13:45～一般 15:00～違反 脳MRI 検診（※完全予約制 / 健康管理センター）
18(日)	道民家庭の日	4(水)	自動車運転免許更新時講習（幌延町） 18:30～優良 脳MRI 検診（午前のみ） （※完全予約制 / 健康管理センター）
19(月)	食育の日、道民育児の日 町戦没者・功労者追悼式（10:00～マナピィ・21） マナピィ・21 図書室休館	5(木)	
20(火)	町民大学第2講座（公開講座 / 河合 竜二氏） （19:00～マナピィ・21）	6(金)	町民大学第3講座（天達 武史氏） （19:00～マナピィ・21）
21(水)		7(土)	
22(木)		8(日)	マナピィ・21 図書室休館
23(金)		9(月)	救急の日 マナピィ・21 図書室休館
24(土)	東京遠別会訪問団来町（～26日）	10(火)	世界自殺予防デー、下水道の日、屋外広告の日 ひよこタイム（10:00～子育て支援センター）
25(日)	マナピィ・21 図書室休館	11(水)	警察相談の日 乳幼児健診（診察開始 10:30～健康管理センター）
26(月)	マナピィ・21 図書室休館	12(木)	町敬老会（10:00～マナピィ・21）
27(火)		13(金)	
28(水)	喉頭がん検診（※完全予約制 / 健康管理センター）	14(土)	
29(木)		15(日)	老人の日、道民交通安全の日、道民家庭の日、 防火の日
30(金)			
31(土)	町芸術鑑賞事業 / 相川 七瀬 SPECIAL LIVE in えんべつ （18:30～開場、19:00～開演 / マナピィ・21）		

※ 上記の内容は変更になる場合がありますので、あらかじめ各自で確認してください。

エリカちゃん
エリオくん
エリマルくん
エリヨシくん
エリナちゃん

国後島
択捉島
色丹島
歯舞群島

8月は北方領土返還運動全国強調月間

画像提供：内閣府北方対策本部

今月の納税

納期 **9/2**

町・道民税 (第2期)
国民健康保険税 (第2期)

交通事故死 **0** ゼロ

449 日

(令和元年7月31日現在)

人口 **2,652人** (-5)

●男 1,281人(±0)
●女 1,371人(-5)

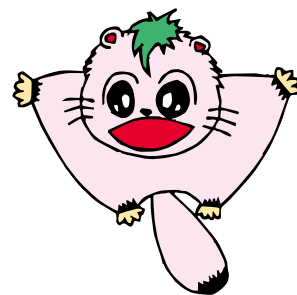
世帯 **1,355(-1)**
(令和元年7月31日現在)

地域貢献活動に感謝！！

スポーツセンター駐車場の区画線引きを行っていたので、7月10日、(株)北海道グリーンメンテナンス/札幌市に、感謝状を贈呈致しました。

編集後記

先月は、後半にイベントなどがありましたが、広報は新聞やテレビと違い、どうしてもリアルタイムな掲載にはできません。原稿作成→編集→校正→決裁→印刷→納品の行程では、約半月を要するからです。ですから、月の中旬のどこかで話題を切替えなければならない宿命と紙で残すアナログの使命を果たしつつ、記事を詰め込み過ぎないように心掛けます。



〒098-3543
遠別町字本町3丁目3番地
遠別町住民課生活広報係
(記事や写真の無断転載は固く禁じます)

皆様のご意見・ご感想をお待ちしております。

TEL (01632) 7-2113 (内線 113・114)
FAX (01632) 7-3695

E-mail: seikatsu.kouhou@town.embetsu.hokkaido.jp
町へひとことご意見箱もご利用ください。