

EMBETSU

令和7年 遠別町20歳を祝う会



表紙 — 20歳を祝う会 —

20歳を祝う満面の笑顔

2

February 2025

No. 802

人のつながりから生まれる
笑顔の街づくり

20歳を迎えたみんなへインタビュー！

1月12日、マナピィ21にて「20歳を祝う会」が行われ、16名が参加しました。会場では、振袖やスーツなど晴れやかな姿で友人との再会を喜び合う姿が見られ、同席した家族とともに人生の節目を祝いました。

式典では主催者を代表して、小田中教育長職務代理より「皆さんは今、就職や進学をする中で、多くを学び将来の夢や希望に胸を膨らませていると思います。これから、本当に自分のやりたいことは何か？を見つけ、その夢に向かって進んでいただきたいと思います。」と激励。その後、國部町長、小森議会議長からそれぞれ祝辞が贈られました。

20歳の誓いでは参加者を代表して、数内 魁さんと青木 美優さんが登壇し「私たち一人ひとりがこれからの社会を支え、未来を作る一員として、自分の役割を認識し、常に努力していくことをここに誓います。」と力強く宣言しました。アトラクションでは、遠別樹遠太鼓の会がお祝いの演奏を行い、会場は大いに盛り上がりました。

式典終了後は、友人、家族との記念撮影や歓談を楽しみ、笑顔があふれる晴れやかな式典となりました。



千葉 京史さん

○20歳になったと実感したことはありますか？

小さい頃から一緒に過ごしたみんなとお酒を飲めたことです。子供の頃は想像できなかった、みんなと同じテーブルでお酒を交わしながら語り合う時間は特別な物でした。また、親や親戚から「もう大人なんだね」と改めて言われることも増え責任感を意識することが増えてきました。

○これからの目標はありますか？

これからの野球人生も、自分がこれまで積み重ねてきた努力をさらに磨き、良い結果を残すことを目標としています。一球一球を大切にしながら、これまで支えてくれた人たちに胸を張れるよう挑戦し続けます。

○同級生にメッセージ！

それぞれが違う道を歩み、集まるのが難しくなっていますが、また集まり、懐かしい思い出や近況を語り合える日が来ることを願っています。離れていても「遠別魂」を胸に、お互いにそれぞれの場所で頑張っていきましょう！

○20歳になったと実感したことはありますか？

実感は正直あまりないです。笑
つい最近まで高校生だったのがもう20歳になってしまい、時の流れは早いと感じています。

○これからの目標はありますか？

小学生から10年以上バレーを続けてきましたが、なかなか結果を残せていません。大学生活でバレーができるのもあと2年という短い時間の中、本気で後悔の無いように頑張っていきます。「やってみせます！ 齊藤 俊！」

○同級生にメッセージ！

成人式でみんなと、そして中学校の担任の先生と再会できてほんとに良かったです。同級生のみんなとはまたどこかで会って成人式とは違う雰囲気があれば面白いと思います。またどこかで会いましょう。



齊藤 俊さん

○20歳になったと実感したことはありますか？

20歳になり、大学もあと2年というところまでいき、自分の将来について考える機会が今までより増え、自分が目指しているものに近づいてきていると思うと、今までは「子ども」という立場でいたものが「大人」という立場にどんどん近づいているんだと実感しました。

○これからの目標はありますか？

大学で教員の免許の取得のためにたくさん勉強をして部活も両立してしっかり大学を卒業したいと思います。そして今までお世話になった方々に恩を返していきたいです！

○同級生にメッセージ！

これからどんどん忙しくなると思うけど、集まれる時には集まって、みんなで飲んで笑ってできたらいいなと思ってます！



笹川 琉那さん



令和7年 遠別町消防団出初式

1月7日、新年にあたって防火と減災を誓う町消防団の出初式が行われました。屋外式では人員報告に続いて、國部町長の挨拶、北川団長より訓示が述べられました。その後、団員らは町内5か所にて登梯が披露され、梯子の上での妙技に歓声があがりました。午後からは団員、車両、少年消防クラブ員による分列行進が行われ、屋外式を終了しました。その後、場所をマナビイ21に移し、屋内式では表彰式が行われ団員に表彰状が伝達されました。表彰された団員は下記のとおりです。終了後は懇親会が行われ、団員らは懇親を深め本年が安全な街になるよう誓いを新たにしました。



北海道知事表彰

表彰区分	階級	氏名
20年以上勤続表彰	班長	渡部 一博
	班長	伊藤 純一
	班長	長坂 茂治
10年以上勤続表彰	班長	齊藤 誉
	団員	原田 啓介
	団員	坂川 大介

北留萌消防組管理者表彰

表彰区分	階級	氏名
20年以上勤続表彰	班長	阿部 淳
	団員	藤岡 章
技能功労賞	団員	後藤 直喜
優良団員表彰	団員	坂川 智史

北海道消防協会長表彰

表彰区分	階級	氏名
20年以上勤続表彰	班長	阿部 淳
	班長	藤岡 章

令和6年度

遠別町優良青少年顕彰式



1月29日、令和6年度遠別町優良青少年顕彰式が役場1階会議室で実施されました。これは、文化及びスポーツ活動で優秀な成績を収めた方や、ボランティア等の活動を継続して行い、他の青少年の模範となる活動をした方を対象としており、今年度は2団体6個人が対象となり、その功績により國部町長から賞状と記念品が贈られました。受賞者と成績については下記の通りとなります。

受賞者・団体	主な成績
遠別町バレーボール少年団	毎週月曜日から土曜日まで夏・冬季休業中も練習に励み、数々の大会において顕著な成績を収めている。令和6年度は第44回全日本バレーボール小学生大会北北海道大会男女混合の部で優勝。全国大会では準々決勝へ進出した。
遠別中学校バレーボール部	部員わずか8名ながら、持ち前の粘り強さを発揮し、全道の強豪校と互角以上の戦いを繰り広げた。第44回北海道中学生バレーボール選抜優勝大会、第54回北海道中学校バレーボール大会の両大会で3位入賞し、創部60年以上の歴史で初めてとなる。
長田 佑星	北海道チャンピオンシップ協会（野球）による2024北海道チャンピオンシップ岡山選抜大会（18名）に選出、12月に岡山県倉敷市で開催された「第21回西日本選抜学童軟式野球倉敷大会」に出場。
渡部 翔大	沼田町で開催された令和6年度B&G北海道ブロック・交流交歓会の「水泳の部」に出場し、「小学生高学年の男子自由形50m」で準優勝した。
長田 侑斗	中学軟式野球クラブチーム「羽幌フェニックスミドル」に所属し、チームの中心選手として活躍し、第1回北海道中学軟式秋季倶楽部選手権優勝や第18回山口ミラクルクラブ野球大会（全国大会）出場に貢献した。
坂川 華蘭	国際書道協会主催の第55回記念 全国書道コンクールにて、小5・6の硬筆部で記念賞5席を受賞した。
佐藤 大和	国際書道協会主催の第55回記念 全国書道コンクールにて、小6の毛筆部で記念賞5席を受賞した。
柏谷 杏璃	国際書道協会主催の第55回記念 全国書道コンクールにて、高校生のペン字部で記念賞1席を受賞した。



遠別町 B&G 海洋センター 10年連続「特 A 評価」表彰を受ける

遠別町 B&G 海洋センター (B&G プール) が利用人数や優れた活動の評価により、最優秀の「特 A 評価」を10年連続で受賞し、1月22日に東京都で行われた第17回 B&G 全国サミットにて表彰され、國部町長が登壇しました。海洋センター評価は、B&G 財団の基準表に基づき、利用人数や事業開催状況などから6段階に評価しているもので、本町の「ジュニアスイミングスクール」、「ちびっ子水泳教室」、施設管理など日頃の活動が評価されました。



鬼は外、福は内! 幼児センターきらり豆まき会

1月29日、幼児センターきらりで節分のイベントとして豆まき会が行われました。園児たちは手作りの鬼の仮面をつけて、「豆まき」の合唱をしたり、赤鬼と青鬼が描かれた的に向けてボールを投げて鬼を追い払うゲームや、籠にボールを投げ入れてその数を競うゲームなどを楽しみました。最後は各教室に戻り、手作りの鬼の入れ物にお菓子を詰め、節分のイベントを楽しみました。



見事な筆さばき 令和7年新春書き初め大会

1月25日、マナピィ21にて町教育委員会主催、令和7年新春書き初め大会が開催され、小学3年生から6年生までの児童15名が参加しました。児童達は先生のお手本を見ながら集中して力強く筆を走らせた。各自5枚を書き上げ、出来の良かった作品を提出。3名の審査員により各賞が決定されました。受賞者は下記のとおりです。



【6年生の部】			【5年生の部】			【4年生の部】			【3年生の部】		
銅賞	銀賞	金賞	銅賞	銀賞	金賞	銅賞	銀賞	金賞	銅賞	銀賞	金賞
坂川華蘭	後藤奈喜	佐藤大和	久留宮麻白	佐藤唯人	今井海	合田紬	土田朝飛	越谷莉杏	坂川明日奈	坂川桜華	吉田陽月

新年を祝う 令和7年遠別町新年交礼会

1月6日、町、るもい農協、漁組、森林組合、商工会、建設協会、連合町内会共催の新年交礼会が開催され、約70名が出席しました。共催団体による鏡割りの後、國部町長より年頭のあいさつがあり、遠別町建設協会 守谷会長による乾杯の発声で祝宴に入ったあと、各団体が提供した景品の福引が行われました。最後には万歳三唱をし新たな年の遠別町の発展を誓いました。



上手にできるかな? 和遠主催「ふゆやすみ1日体験イベント」

1月11日、マナピィ21にて青年部連携地域活性化実行委員会「和遠」主催の「ふゆやすみ1日体験イベント」が行われ町内の小学生15名が参加しました。午前中は4グループに分かれ、ホタテの貝むきに挑戦、その後自分でむいたホタテのバター焼きやカレーライスを調理して食べました。午後からは木製のいすを作成する木工体験も行い、1日を通して冬休みの楽しい思い出を作りました。



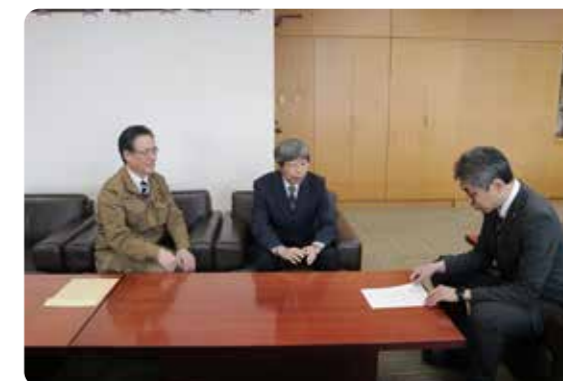
転んでも立ち上がる! ジュニアスキー学校

1月16、17、20、21日、幸和スキー場にて教育委員会主催のジュニアスキー学校が開催され、町内のスキー愛好者である「遠別町スキークラブ」のメンバーを指導者として招きました。斜面の上り方や実際に滑る練習などを行い、思うように出来ず悔しがる場面もありましたが、うまくできた際には笑顔がこぼれ、楽しそうな表情を見せました。子供たちは雪が降る中最後まで一生懸命練習しました。



町消防団への支援に尽力 遠別町消防後援会 解散を報告

1月24日、遠別町消防後援会の清水会長と宇野副会長から町長へ遠別町消防後援会の令和6年12月31日での解散が報告されました。同会は昭和49年に設立し、町消防団の円滑な活動の促進を図るための支援活動を行ってきました。令和5年より検討の結果、所期の目的を達成したとして解散を決定し、令和7年より助成金事業については遠別町連合町内会へ引き継がれることとなりました。

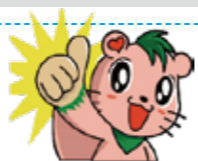


あなたの腸の状態は？ チェック してみましょう！

- 便秘、下痢、コロコロ便などすっきり出ない
- おならやゲップがよく出る
- ガスが溜まりお腹が張っている
- お腹周りが冷たい

★健康なお通じ

- ・便の色は黄土色
- ・便の臭いは少なめ
- ・便がバナナ1本分スムーズに出る
- ・毎日決まった時間にお通じがある



上記に がついたあなたの腸は、働きが弱まっているかもしれません。健康なお通じを目指して、腸内環境を整えてみましょう！

腸内環境を整えるための「食事」・「運動」・「睡眠」

●善玉菌が優勢な腸内環境を目指すための「食事」



【食事】

基本は1日3食、バランスのとれた食事（主食・主菜・副菜）。それに加えて、腸の善玉菌を増やし、悪玉菌の割合を減らすために、下記の食品を積極的に取り入れましょう！

善玉菌を含む食品		善玉菌のエサになる食品	
<p>乳酸菌 味噌・キムチ・チーズ・発酵バター・乳酸菌飲料 など</p>	<p>ビフィズス菌 ヨーグルト（ビフィズス菌添加のもの）</p>	<p>水溶性食物繊維 海藻類、根菜類 など</p>	<p>レジスタントスターチ （難消化性でんぷん） 冷えたご飯、玄米、ライ麦 など</p>
<p>納豆菌 納豆</p> <p>酪酸菌 ぬか漬け</p> <p>麹菌 甘酒・塩麹</p>	<p>オリゴ糖 バナナ、たまねぎ、大豆食品 など</p>		

●副交感神経を優位にし、腸の動きを促進するための「運動」・「睡眠」

【適度な運動】

- ウォーキングやストレッチ
 - ヨガなどでお腹をひねる動き
- 気持ち良いと感じる程度の軽い運動を習慣にいきましょう！



【良質な睡眠】

- 毎朝同じ時間に起きて、朝日を浴びる
- 就寝前にスマホなどの強い光を浴びない
- 就寝前のアルコールやカフェインの摂取、喫煙は避ける



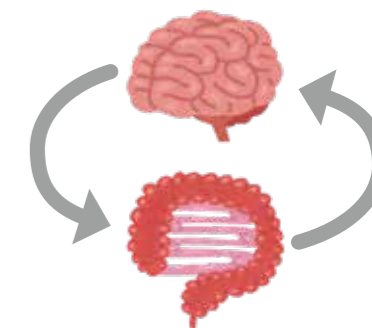
【その他、健康に関するご相談は、福祉課保健指導係へ】 電話 7-2125

腸は『第2の脳』 脳 と 腸 の深い関係

脳腸相関

= 脳 と 腸 は互いに影響し合っている

「緊張するとお腹の調子が悪くなる」現象。みなさん、経験ありませんか？ 腸は『第2の脳』とも呼ばれ、脳からの影響を受けるだけでなく、腸から脳へも影響を与えていることが分かってきています。脳と腸の繋がりを知り、ご自身の腸内環境を見直してみましょう！



脳腸相関の仕組み

●一般的に各臓器は脳の指令を受けて動きますが、逆に腸は脳へ指令を出す役割も担っています。

●自律神経系による影響

ストレス（交感神経） ⇒ 腸の動きが抑制↓
リラックス（副交感神経） ⇒ 腸の動きが促進↑

精神的緊張によって腸の働きが不安定になると消化不良や便秘の原因に！
（過敏性腸症候群）

●セロトニン（幸せホルモン）の生成

腸は、体内のセロトニンの約9割を生成
セロトニンによって精神状態が安定しやすくなる

腸内環境が崩れるとセロトニンの生成が低下し、感情が不安定に…
うつ病の原因になることも。

●免疫機能

腸には、全身の免疫細胞の約7割が集まっている。
腸内細菌のバランスが崩れるとバリア機能が弱まりアレルギー反応や炎症が起きやすくなる。

腸内の炎症が脳に伝わると、精神的な疲労感や集中力の低下が生じることがある…

腸内細菌は大きく分けて3種類

腸には数にして100～1,000兆ほど、およそ1,000種類の細菌たちが住んでいて、腸の壁に張り付いています。その細菌の集まりを腸内細菌叢（腸内フローラ）と呼びます。

腸内細菌にはそれぞれ役割があり、腸内フローラのバランスを保つことが大切です。理想的なバランスは、2（善玉菌）：1（悪玉菌）：7（日和見菌）と言われています。

善玉菌

体に良い働きをする菌



悪玉菌

体に悪い働きをする菌



日和見菌

普段は無害だが、腸内環境が悪化すると悪さをする菌



自衛官等募集のご案内

①自衛官候補生・採用試験のご案内
(今年度、最後の試験)

本制度は、任期付自衛官として勤務する程度

○リンク

・陸上自衛隊は、公資格免許の取得が格段に取得可能(取得費用…無料)

・陸上自衛隊の任期は2年、海上及び航空自衛隊の任期は3年。任期を満了すると退職金が支給されます。退職又は勤務継続いずれも本人が自由に選択。

・衣、食、住、医療に係る生活環境が全て無償又は貸与

3月実施分

・応募条件

18歳以上32歳までの方

・受付期間及び試験期日

受付…令和7年1月24日から令和7年2月20日まで

学科(web試験)…2月24日から3月1日いずれか1日を指定
面接・身体検査…3月2日又は3日いずれか1日を指定

入隊時期…令和7年3月下旬

②説明会について

上記、制度説明のほか、次年度、採用に係る各募集種目の説明も受付けております。お気軽にお電話にてお問い合わせ下さい。

●お問い合わせ先

〒097-0000

稚内市末広5丁目6番1号 稚内地方合同庁舎5階

自衛隊旭川地方協力本部

稚内地域事務所

Tel 0162-33-1227



海上保安庁から職員募集のお知らせ

①海上保安庁では、令和7年10月採用の職員(海上保安学校学生)を募集します。

●受付期間

インターネット…2月20日(木)

3月13日(木)

●試験日程

第一次試験…5月11日(日)

●受験資格

令和7年4月1日において高等学校を卒業した日の翌日から起算して13年を経過していない者及び令和7年9月までに高等学校を卒業する見込みの者

②海上保安庁では、令和8年4月採用の職員(海上保安官(保大初任科))を募集します。

●受付期間

インターネット…2月20日(木)

3月24日(月)

●試験日程

第一次試験…5月25日(日)

●受験資格

平成7年4月2日以降生まれの者で、大学(短期大学を除く)を卒業した者及び令和8年3月までに大学

を卒業する見込みの者並びに人事院がこれらの者と同等の資格があると認める者

●海上保安庁職員採用のホームページアドレス及びQRコード

<https://www.kaiho.mlit.go.jp/recruitment/>



●お問い合わせ先

詳細については、稚内海上保安部管理課

Tel 0162-22-0118

までお問い合わせください。



確定申告のお知らせ

令和6年分の所得税及び復興特別所得税の確定申告書並びに贈与税の申告書の提出期限は3月17日(月)、消費税及び地方消費税(個人事業者)の確定申告書の提出期限は3月31日(月)です。

確定申告会場は大変混雑しますので、自宅等から申告書等の作成・提出をお願いします。

国税庁ホームページの「確定申告書等作成コーナー」では、スマホやパソコンなどから申告書等を作成し、e-Taxで提出することができますので、是非ご利用ください。



↑詳しくはこちら

稚内税務署の確定申告会場への入場には「入場整理券」(LINE公式アカウントで事前発行もしくは会場当日配付)が必要となり、配付状況に応じて後日の来場をお願いします。また、申告書等の作成に当たっては、次回以降の申告をスムーズに行っていたため、マイナンバー

カードを利用したスマホ申告をご案内しています。マイナンバーカード

を利用したスマホ申告を行うためには、マイナンバーカードのほか、カード発行時に設定したパスワード(利用者証明用電子証明書及び署名用電子証明書)が必要となりますので、事前に確認をお願いします。

おつて、税務行政のデジタル化における手続等の見直しの一環として、令和7年1月から、申告書等の控えに收受日付印の押なつを行わないこととしましたので、書面で申告書等を提出される場合には、必要に応じ、ご自身で控えの作成及び保有、提出年月日の記録・管理をお願いします。

●開設期間

令和7年2月17日(月)から
令和7年3月17日(月)まで

●相談受付時間

平日・午前9時から午後4時まで

●確定申告会場

稚内税務署
稚内市末広5丁目6番1号



↑收受日付印の押なつについてはこちら

遠別町内の農地賃貸借等に関する情報の提供について

令和6年1月から12月末までに締結された農地の賃貸借契約における賃借料水準(10a当たり)は次のとおりとなっておりますので、今後、賃貸借契約を締結する際の参考にしてください。なお不明な点は農業委員会事務局へお問い合わせください。

TEL 7-2146

(単位:円)

区分	平均額	最高額	最低額	データ数	備考	
田	遠別川流域	10,000	10,800	10,000	45	基盤整備終了・未了含
	その他地域*	7,000	8,000	7,000	11	基盤整備終了・未了含
田(転作田)	遠別町全域	8,000	8,000	8,000	3	基盤整備終了・未了含
畑(普通畑)	遠別町全域	2,500	8,000	1,200	60	基盤整備終了・未了含
畑(牧草畑)	遠別町全域	1,000	2,000	1,000	200	基盤整備終了・未了含

※「田」「その他地域」については、上記期間内での利用権設定がありませんでしたので、前々年度の値を記載しています。

・「平均額」については、取引件数の中央値を記載し、「データ数」については、筆数を記載しています。

・「田(転作田)」については、令和4年度からの5年間に一度も水張りが行われない農地は、水田活用の直接支払交付金の見直しの関係もありますので、個別の協議が必要になります。

令和7年 小学校入学予定者

氏名	カナ名	保護者	住所
土谷 鞠花	ツチヤマカ	昌照	5区
鈴木 弥琴	スズキミコト	慎斗	緑町
中山 鈴葉	ナカヤマスズハ	広大	緑町
八巻 湊	ヤマトミト	奎亮	北里
後藤 喜音	ゴトウキキム	直喜	錦町
上甲 もか	ジヨウカキ	正	汐見町
眞田 紗良	マダサラ	修明	3区
野村 蒼良	ノムララ	達宏	汐見町
松井 詩	マツイウタ	壮	緑町

(敬称略、生年月日順)

お名前が漏れている方がおりましたら、教育委員会までご連絡ください。

●お問い合わせ先

教育委員会学校教育係
TEL 01632-712353



ねんきんのお知らせ

国民年金の加入手続きはしていますか

日本国内に住んでいる20歳以上60歳未満の方で、厚生年金保険に加入していない方はすべて国民年金の第1号被保険者又は第3号被保険者となります。

会社員・公務員は第2号被保険者になり、会社等で厚生年金保険の加入の手続きを行います。

会社等を退職した場合、第1号被保険者へは自動的に切り替わりませんので、年金事務所や役場での手続きが必要です。(併せて失業特例等による保険料納付免除の手続きも行うことができます)

● 手続き窓口

住所地の市町村窓口又は最寄りの年金事務所

● 必要書類

年金手帳又は基礎年金番号通知書

● 提出期限

退職日の翌日から14日

● 提出者

本人または世帯主

※失業特例による免除申請を行う場合、離職票・雇用保険受給資格者証等の書類が必要です。

※60歳以上で老齢基礎年金の受給資格期間を満たしていない方や、受給資格期間は満たしているが保険料を納付した期間が短く、満額(40年間保険料納付分)の老齢基礎年金が受けられない方は、65歳になるまで国民年金に「任意加入」することができます。

ご不明な点等がありましたら、左記までお問い合わせください。

● お問い合わせ先

役場福祉課福祉係

Tel 7-2114

稚内年金事務所

Tel 0162-32-1941

警察署から

#サイバーセキュリティは全員参加

2月1日から3月18日は政府が定める「サイバーセキュリティ月間」です。便利なスマートフォンやインターネットには、フィッシングによる個人情報の許取やクレ

ジットカード情報・スマホ決済の不正利用、偽警告によるインターネット詐欺など様々な危険が潜んでいます。

サイバーセキュリティ月間を通じて「インターネットを安全・安心に利用するためのサイバーセキュリティ対策9か条」など、基本的なセキュリティ知識を学び、サイバー犯罪の被害に遭わないようにしましょう。

「サイバーセキュリティ対策9か条」

- ① OSやソフトウェアは常に最新の状態にする
- ② パスワードは長く複雑にして、他と使い回さないようにしよう

消防支署から

冬期火災予防運動を実施します

消防署では火災の絶無と焼死者の発生を未然に防止するため冬期火災予防運動を実施します。また、高齢者世帯に立入検査を実施します。

運動期間

令和7年2月15日(土)～2月28日(金)

立入検査実施期間

令和7年2月17日(月)～2月28日(金)

家庭内、職場内において火災の恐ろしさを再認識し、次のことに注意し防火意識の向上を心がけましょう。

- ① 暖房器具の取り扱いに細心の注意をする
- ② 避難口、出入口は除雪し、開閉できるか確認する
- ③ 幼児、高齢者だけを家に残して外出しない
- ④ FFストーブの給排気筒は雪で埋まっていないか確認する
- ⑤ 住宅用火災警報が設置されていない家庭は早期に設置する



- ③ 多要素認証を利用する
- ④ 偽メールや偽サイトに騙されないように用心する
- ⑤ メール添付ファイルや本文中のリンクに注意する
- ⑥ スマホやPCの画面ロックを利用する
- ⑦ 大切な情報はバックアップする
- ⑧ 外出先では紛失・盗難・覗き見に注意する
- ⑨ 困ったときは一人で悩まず、相談する



Why Embetsu



Barker Cameron

新しく広報委員になった
バーカー・キャメロンさんの企画
「Why Embetsu」です。
外国出身の方ならではの目線で
遠別町の見え方や魅力を紹介します！

みなさん、こんにちは。私はキャメロンです。街で見かけたり、お子さんの英語教室で見かけたことがある方もいらっしゃると思います。「なぜこの外国人がまだ遠別に住みたがっているのだろうか?」と思った方もいらっしゃるでしょう? 沢山理由があるのですが今月一つ教えます!

遠別の人々や事業、子どもたち、そして町そのものの考え方を信じています。遠別は私たちがいなくなった後も、きっと繁栄し続けると信じています。それが、私がここに住み続けている理由です。それが、ここに根を下ろし、家族を作った理由です。それが、出会った人みんなに遠別の素晴らしさを伝え続ける理由です。長い間お手紙を書けず申し訳ありません。お会いしてから少し時間が経ちましたね。今月は、**私が遠別を愛する理由**をさらにお話したいと思います。

その魅力の一つが、私のお気に入りの場所である**とんがりかん**です。家に向かって車を運転している時、遠くにとんがりが見えると、あと数キロ頑張る力をもらえますし、必ず良い気分になしてくれます。とんがりかんが遠別の人々、特に子どもたちが集まれる場所として新たに生まれ変わると知った時、とても嬉しく思いました。中でも感動したのは**展望塔**です。とんがりかんが最初に閉館する前、私は展望塔に登ってあの比類ない景色を見る機会がありませんでした。でも今は、また次の世代がその景色を楽しむことができることが本当に嬉しいです。まだ訪れていない方は、ぜひ足を運んでください。お子さんがいるなら、思い切り走ったり遊んだり叫んだりさせてあげながら、ゆっくり過ごしてもいいですし、一緒に遊ぶのも楽しいと思います!ただ何をやるにしても、ぜひ階段を登ってこの静かな町を上から見下ろして、その平和さを思い出してください。

時々、この静かな街を歩いていると、ここにどれだけ才能ある人たちが住んでいるか忘れがちになります。でも、町の文化祭でその多彩な才能を再確認できたことが、とても嬉しかったです。この才能ある方々が、**その技術を次の世代に伝えていってくれること**を願っています。そして、その世代がその技術の価値や重要性を理解してくれることを願っています。町民の大人だけでなく、子どもたちの作品を見ることができたのも、遠別の未来に希望を持つ理由の一つです。特に、才能ある陶芸家を作った作品を購入できたことがとても嬉しかったです。もっと頻繁に、町民が集まって自分の創作物を販売したり展示したりするイベントがあればいいと思います。例えば、夏のファーマーズマーケットのように、手作りの品々で!食べ物やエンターテイメントがあれば、町の皆がさらに楽しめるイベントになりますね!

最後に、新しい町長が就任しましたね。國部町長が**新しい時代の遠別を導いてくださることを**、みんな応援したいと思います。私たちのような小さな町では、世界を変える力がないと覚えることもあるかもしれませんが、でもその一方で、**小さな町だからこそ**、私たちの声は他の音にかき消されることなく、よりよく届くとも言えます。遠別がこれから歩む道は、これまで歩んできた道とは異なるものになるでしょう。これまで目にしてきた変化は、これから訪れる未来の予兆にすぎません。これからは、**町の魅力や人々の素晴らしさを世界に発信する新しい方法を、一緒に見つけていきましょう!**



議会からのたより

第7回臨時会

副議長に白幡氏が決定

11月8日の1日間を会期として開催し、遠別町議会副議長選挙を行ったのち、報告2件、同意1件、議案1件、補正予算4件を原案のとおり承認・可決し閉会しました。

副議長選挙（投票総数7票）

白幡 広喜	5票
山下 悟	1票
白票	1票

報告

- ◆ 専決処分の承認（令和6年度 遠別町一般会計補正予算（第6号））
- ◆ 専決処分の承認（令和6年度 遠別町一般会計補正予算（第7号））

同意

- ◆ 教育委員会委員の任命
・小田中 紀仁氏（本町6）の任命に同意した。

審議事項

- ◆ 遠別町国民健康保険条例の一部改正

副議長就任あいさつ



円滑な議会運営を

令和6年第7回遠別町議会臨時会において議員各位の推挙により副議長の要職に就任いたしました。

町議会の副議長という大任を押し身に余る光栄でありますとともに、その責任は身の引き締まる思いでございます。

小森議長を支え公正かつ、円滑な議会運営になるよう及ばずながら誠心誠意努力していく所存でございますので、ご指導ご協力をよろしくお願いいたします。

主な補正予算

【一般会計】

- ◆ 福祉灯油等購入助成金 420万円新規

議会全員協議会（協議議題）

- ◆ 11月8日開催
- ・特別養護老人ホーム友愛苑の今後の見込み
- ・会計年度任用職員の給与等

第8回定例会

12月13日から12月16日の4日間を会期として開催し、報告2件、議案7件、補正予算6件、意見案1件、発議3件の合計19件の議案が提案され、原案のとおり可決しました。一般質問は、白幡議員、山下議員の2名が行い、会期を3日残り閉会しました。

行政報告

- ◆ 千葉光悦氏の旭日双光章受章
- ◆ 令和6年度第一次産業の生産状況
- ◆ 令和6年度工事等の発注状況

報告

- ◆ 総務産業常任委員会町内所管事務調査報告
- ◆ 総務産業常任委員会道内所管事務調査報告

審議事項

- ◆ 人権擁護委員候補者の推薦
・ 野村 裕二氏（本町6）の推薦
- ◆ 訴えの提起
・ 寄付を受け所有した土地に対する根抵当権設定登記及び所有権移転請求権仮登記の抹消登記を求める訴えの提起
- ◆ 刑法等の一部を改正する法律の施行に伴う関係条例の整理に関する条例
- ◆ 遠別町長等の給与等に関する条例の一部改正
- ◆ 遠別町職員の給与に関する条例の一部改正
- ◆ 遠別町第1号会計年度任用職員の報酬、期末手当、勤勉手当及び費用弁償に関する条例の一部改正
- ◆ 遠別町第2号会計年度任用職員の給与に関する条例の一部改正

主な補正予算

【一般会計】

- ◆ 自治体情報システム標準化に係る接続回線構築負担金
83万6千円新規
- ◆ 戸籍情報・戸籍附票システム文末認印登録業務委託料
13万2千円新規
- ◆ 機構集積協力金交付事業費補助金
1,834万8千円新規
- ◆ 畑地化促進事業費補助金
949万円新規

意見案

- ◆ 国土強靱化に資する社会資本整備等に関する意見書
提出者 白幡議員
賛成者 山本議員、白井議員
- 意見案は12月13日の議会定例会で採択され、国の関係機関に送付した。



発議

- ◆ 遠別町議会委員会条例の一部改正
- ◆ 遠別町議会の個人情報保護に関する条例の一部改正
- ◆ 遠別町議会議員の報酬及び費用弁償等に関する条例の一部改正

議会全員協議会（協議議題）

- ◆ 12月13日開催
・ 国民健康保険診療所及び特別養護老人ホームの現状



議会を傍聴してみませんか

詳しくは
テレビ電話でご確認ください。

次の定例会は **3月10日頃** の開催予定です。

議会を議場で傍聴された方には、
行政サービスポイント 200 ポイントが付与されます。

【お問い合わせ】

議会事務局

電話 7-2147（直通）

メール gikai@town.embetsu.hokkaido.jp



白幡議員 **問** ほたて幼生採苗不振に対する町の対応は。

國部町長 **答** 国や道の動向を踏まえ支援を検討していく。

町政を問う

第 8 回 定例会「一般質問」



問 ほたては北海道三大魚種の一つだが、近年の海水

温上昇による養殖業への影響が懸念されている。道内最大のほたて稚貝生産拠点である留萌管内の 4 単協のうち、遠別漁業協同組合においても全体の約 24% の稚貝生産を見込んでいたが、ほたて幼生採取減により来年度の稚貝出荷数量が大幅に減少することが確定的である。全道規模での海水温の上昇等により採苗不振となったことは、ほたて漁業者にとっては災害と同じであり、深刻な状況である。ほたて養殖業は本町漁業の主要業種であり、安定的に幼生を確保することが必要である。個々において採苗の課題対策を行っているが、原因究明に至っていない

現時点においては、採苗器の投入連数を多く垂下させることが必要だと考える。しかし、これは大変な設備投資となり、経営を圧迫しかねない。町としてこの現状をどのようにとらえ、何か対応策を考えているのか町長に伺う。

答 全道的にも海水温の上昇等による海洋変化により、漁業全般の様々な影響が報道されている中、ほたて養殖業は本町の主要産業であり、ほたて幼生減少については本町においても深刻な問題であると認識している。この状況は自然現象に伴う災害と同様であると考える

ており、引き続き関係機関と連携し情報収集に努めていく。また、遠別漁業協同組合からは、今後の漁業への影響について説明を受けたほか、漁業者に対する支援要望もあった。町としても第一次産業は主要産業で漁業振興は重要な施策と考えている。国や道の動向を注視しながら

ら対応策を検討していきたい。

再質問

問 ただいま町長のほうから漁業振興は重要な施策と考えており、国や道の動向を注視しながら対応策を検討していきたいとの答弁であった。また、漁業協同組合から漁業者に対する支援要望があったと思うが、具体的に町として漁業者に向けどのような振興対策を考えているのか。

答 このような採苗支援の状況は、国、道含めて要因の分析や対応策の研究が進んでいるとは聞いているが、採苗の安定化が理想である。議員のおっしゃるとおり原因の解明は難しいものだと思う。その中で、北海道信用漁業協同組合連合会では、漁業関係団体の要望を踏まえて、海洋変化に対しての減収で事業経営の維持継続対策に対して、海洋変化対策資金

というものが新設されていると

聞いている。これは自然環境に伴う漁業被害によりまとまった被害が確認された地区で水揚げの減少が見込まれる漁業者が対象という融資資金と聞いている。遠別漁業協同組合からも、この資金の活用に対する利子補給の支援要望があったところである。漁業者の安定経営は町内経済に与える影響が大きいと考えられるので、町としても国や道の動向を踏まえながら利子補給などの支援を検討していきたい。



山下議員 **問** ベトナム人の国際交流員を導入し共生の推進を図る考えは。

國部町長 **答** 地域おこし協力隊などの人員を採用しサポートを図りたい。



問

本町では外国人技能実習生の受け入れが増加しており、地域の労働力として重要な役割を果たしている。11月末現在で外国人の住民登録者は103名で、そのうちベトナム人が76名である。技能実習生の生活支援は雇用主の責任で行っており、日常生活において支障がないと聞いている。しかし、傷病による通院時や些細なトラブルなどは言葉の壁によりお互いの思いが正しく通じないため、トラブルが大きくなること懸念される。また、町のイベントや町内会の行事にも参加しており、地域住民との触れ合いも雇用主の協力のもと積極的に交流しているが、技能実習生の増加により雇用主の負担が大きくなっている。こうしたことを改善するため、外国人技能実習生の大半である、ベトナム人

の国際交流員を導入し、地域のルールに基づいた生活指導や地域住民、異文化交流などを通じた共生の推進を図る考えはないか、町長の考えを伺う。

答

本町においても少子高齢化の影響により人口減少が進む中、近年は多くの外国人技能実習生が第一次産業や建設業などで重要な役割を果たしていると認識している。令和2年に遠別町外国人技能実習生受入対策協議会が設立され、安心して生活できる環境をサポートするため、日本語教室の開催を主体とする取組みが現在まで継続されている。また、町内の各種イベントや町内会行事にも積極的に参加していただき、地域住民と交流されており、大変嬉しく思っている。

一方で生活習慣の違いや、言葉の壁による様々な不安が潜在していることも考えられる。ご質問のとおり、こうした不安材料を少しでも緩和し、雇用主の負担を軽減するために、まずは一つの手法として外国人技能実習生のサポートを主とした地域

再質問

問

国際交流員ではなく地域おこし協力隊を採用ということで、国際交流員ではない意図があれば伺う。

答

JETプログラムを利用している国際交流員ということを意味していると思うが、それも含めて、地域おこし協力隊と幅広く考えているので、ご理解いただきたい。

地域おこし協力隊はメリットとしては交付税措置も考えられるため会計的には有利であるということが考えられる。ベトナム人の国際交流員という部分でも、かなり少ないというふうにも聞いているため、様々な手法を検討して考えていきたい。

例えば求人サイトでベトナム人の技能実習生のサポートで検索すると500件以上の求人がヒットされ、なかなか求人としても多い部分があるため、それも含めて、サポートスタッフと

おこし協力隊を採用し、より暮らしやすい共生社会の推進を図っていききたいと考えている。

いうことで、いろんな手法を検討しながらサポートに努めていきたいと考えている。



総務産業常任委員会 道内所管事務調査 (比布町、中頓別町、猿払村)

令和6年10月30日から31日にかけて総務産業常任委員会道内所管事務調査が行われ、山本委員長ほか委員6名、随員職員1名、派遣職員2名の10名が出席。

①空き家対策について～代執行に至るまで～(比布町)

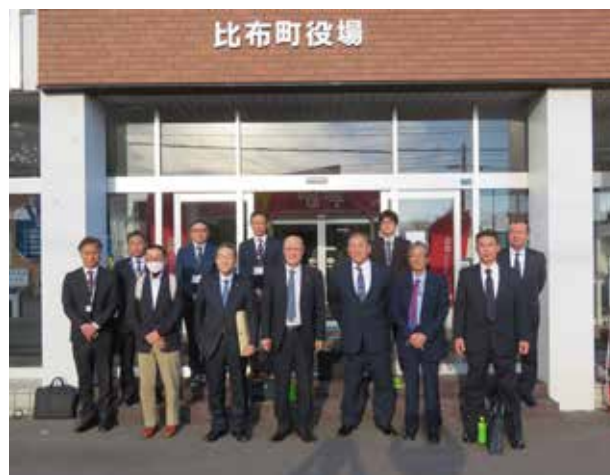
比布町の空き家の現状として、第2期の空き家計画を進めており、令和3年8月時点で空き家と推定される建物が221件でその内19件が危険空き家と推定され、緊急的な対処が必要な空き家は調査時点ではなかった。空き地と推計される土地は108件である。第1期計画では空き家と推定される建物が57件であり5年で約4倍になっている。

現地調査の他に町住生活基本計画策定時に町民アンケートを実施し、持ち家の約70%が築20年以上で、その内家族構成1人が23.7%であり、持ち家の約10%が他の住宅に住み替えたいとの結果であった。その結果を受け、啓発活動として固定資産税の納税通知書にチラシを同封、町広報誌に記事の掲載、高齢者大学で司法書士による講義などを行っている。また、今年度は町と旭川の司法書士会、宅建協会旭川支部との共催と、当麻町との合同での空き家無料相談会を実施し、相談件数は合わせて10件であった。その他、住宅リフォーム支援事業として、町内に戸建て住宅を所有する町民と比布町に移住し町内の空き家を購入する方を対象に、築30年以上の戸建て住宅と費用が100万円を超える改築・改修工事に町内事業者施工の場合50万円、町外事業者の場合30万円の補助を令和4年から実施し、今年の実績は15件で500万円である。また、宅建協会旭川支部に登録している不動産業者が取扱っている物件を購入し、比布町に移住された方に仲介手数料5万円を上限に補助している。

特定空き家は、外観目視と職員による立入調

査を行い、所有者が分かる場合は行政代執行で、所有者が分からない場合は略式代執行になる。

特定空き家の認定には空き家等対策協議会の設置が必須であり、司法書士、宅建協会、建設協会、総合振興審査会、地区の振興会で構成している。特定空き家には5件認定し、うち略式代執行を2件行っている。2件とも子どもの通学路であり、所有者が亡くなり相続者全員が相続放棄をし所有者不確知と判断した。1件は、令和2年11月特定空き家に認定。令和3年2月に略式代執行を実施。相続財産管理人を選定して相続代理人により令和5年9月に財産の処分を完了。略式代執行代金319万円のうち108万6千円の補助があり、土地の売買による配当が町に40万円で、固定資産税の滞納分16万を差し引いた額を代執行費用として回収した。もう1件は、歩道側に屋根からの落雪があり、歩行者の安全が確保できないとの事で令和4年3月に特定空き家に認定し、令和4年12月に略式代執行を行った。



〈次ページへ続く〉

②特別養護老人ホームの町営化の経緯と課題（中頓別町）

中頓別町は、ピンネシリ岳を中心とした山々に囲まれた盆地にあり、酪農が主な産業で、令和6年9月末の人口は1,484人である。

町内には、養護老人ホーム（30床）と特別養護老人ホーム（50床）があり、昨年度まで社会福祉法人が運営をしていたが、令和6年4月から町に移管し、移管時に養護老人ホームの定員を55床から30床にしている。また、令和5年度からディサービスと訪問介護を社会福祉法人の運営を町営にしている。

看護師は派遣の看護師が退職し現在は、特養と養護各1名の体制である。勤務時間外はオンコール体制で待機となっている。

特養の介護士は19名で15名が介護福祉士の有資格者で、その内4名が東川町の北工学園を卒業した外国人である。特養の基準では介護士は16.6人必要であり基準人数プラスアルファでの調整を行っている。4月段階で18.7人であったが、1月末までに2名の退職予定者がいるため、16.7人となり職員が休みも取れない状況となる。また、職員が急にやめた場合に基準人数不足になり監査対象となるため、早急の補充を考えている。

養護老人ホームは9名中8名が介護福祉士の有資格者で、ディサービスは5名中4名が有資格者、訪問介護は3名中3名が有資格者である。介護福祉経営士の有資格者はいない。法人経営から町営になった時の離職者は8名で町内在住者は6名である。経費増嵩を防ぐための対策として、コストの軽減を職員全員に周知し、オムツの交換時期や消耗品の購入単価の精査等を行っている。収入に関しては満床を目標とし、予算も満床で計上している。特養は平均42.3人で前年対比は増加しており、養護老人ホームは明日には満床となるが、介護度により収入単価の違いがある。平均介護度は特養3.3、養護1.1

となっている。経験ある職員が経験を活かして収益の増大を図っている。



特養の入所者は8割が町内で2割程度が町外であり、町外からの入所者はその町で対応困難な方が多いと分析しているが、基本的には困難者の受入れも差別なく受け入れている。しかし、困難者が増加すると職員も対応困難になってくるため、精査しながら対応している。

北工学園に加盟している町村は36市町村で、生徒は19名となっており、外国人介護士の取り合いとなっている。外国人が増え過ぎても課題があるが、入所者に優しく接してくれ、人材不足と職員に刺激を与える効果もある。

資格取得に対して、昨年までは法人に対し資格取得助成を行っており、町営になってからは資格によって補助金があるが、10年間勤続の条件があり申請者は少ない状況である。

町に移管して継続して働く職員の給料は、法人時の給料を保障した給料表に当てはめ、更に1号俸上げている。

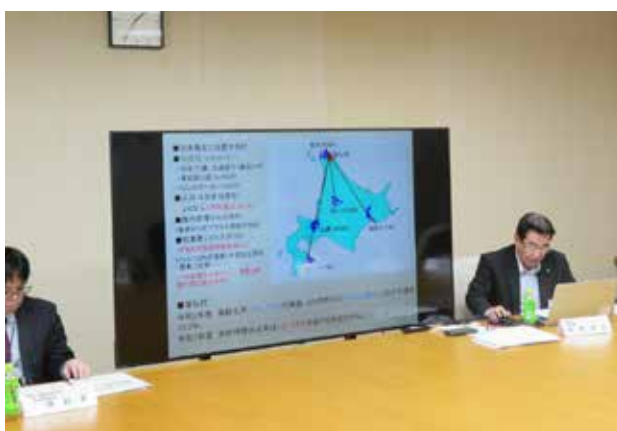
特養は、当初予算では一般会計からの繰入はなかったが、3千7百万円の繰入れ補正をしている。養護老人ホームは当初予算で5千9百万の赤字である。令和5年度は法人に7千9百万円程助成している。

〈次ページへ続く〉

③外国人研修生の受入れと課題等について（猿払村）

猿払村は日本最北の村で、昨年開村100周年を迎えた。人口は9月末現在 2,624 人で、うち外国人は 211 人であり中国、ベトナム、インドネシアからの加工場の特定技能実習生が殆どである。

令和2年の国勢調査では、就業者の 52%が漁業・水産加工業と農業であり、若者が多く、高齢化率は 24.1%で北海道では下から2番目となっており、合計特殊出生率は 2.16 である。



外国人実習生の内訳は、水産加工場 194 人でベトナム人 103 人、中国人 80 人、インドネシア人 11 人。その他酪農関係で7人の内2人がベトナム人である。

ベトナム人の実習生に対し国際交流員2人をJETプログラムにより3年前から派遣してもらっている。

中国人実習生については、村内の国際交流事業協同組合が管理し、技能実習生だった方が結婚し、組合に従事し対応している。

酪農実習生は酪農家個人が斡旋企業に依頼し受入れている。

中小企業者、水産業者、農業者等が従業員や実習生の居住のため、一戸建て住宅や集合住宅を建設する場合一戸当たり 200 万円、1棟当たり2千万円を上限に建設奨励金を交付している。

国際交流員は1年更新で最高5年間在職でき

る。報酬の額は決められており、活動費も含め1人当たり 640 万円が地方交付税として入っている。業務としては、ごみ分別カレンダーや生活ガイドブック等のベトナム語への翻訳や日本語教室、生活相談、来村時の役場での様々な手続きや、病気の加療の際などのサポートをしている。

ベトナム人同士の交流及び村民との交流として国際交流員が、ベトナム人コミュニティというフェイスブックを作って猿払村のニュースや村の知識等を掲載し周知しており、年1回ベトナムの旧正月に皆に集まってもらい交流会を開催している。

また、村民にベトナムの文化を知ってもらうため、村民文化祭や役場で展示を行ったり、ベトナム料理教室の開催、観光祭りでベトナム料理の販売やベトナム舞踊の披露をしている。

技能実習生の住居は、漁組や加工会社が宿舍を建てており、その他に空き家を直したりしているが、村内に空き家がない状況になっている。

買い物等の移動には自転車を使用しており、来村した時にオリエンテーションを行い日本でのマナー等を教えているため、皆ヘルメットを着用しマナーを守っている。



議会の主な動き (令和6年11月～令和7年1月)

11月	
8日	第7回遠別町議会（臨時会） 第7回議会全員協議会
27日	第4回議会運営委員会
12～14日	第68回町村議会議長全国大会

12月	
13日	第8回遠別町議会（定例会） 第8回議会全員協議会

1月	
6日	遠別町新年交礼会
7日	遠別町消防団出初式
9日	第1回議会全員協議会 第1回議会報発行特別委員会
12日	遠別町20歳を祝う会
17日	遠別商工会新年宴会
27日	第2回議会全員協議会
28日	第2回議会報発行特別委員会



議員出席状況

令和6年11月1日～令和7年1月31日

区分 議員名	定例会・臨時会			常任委員会等			特別委員会			合計			出席率 (%) ⑥/⑤								
	開催 日 数 ①	出席内容		出席 日 数 計 ②	欠席内容			議 会 報 発 行 ②			開 催 日 数 合 計 ①+③ ⑤	出 席 日 数 合 計 ②+④ ⑥		欠 席 日 数 合 計							
		全 日 出 席	遅 刻		早 退	慶 弔	病 欠								そ の 他	出席内容			欠席内容		
																全 日 出 席 ③	遅 刻	早 退	出 席 計 ④	慶 弔	病 欠
小森 嘉孝	2	2		2				5	5			5			7	7	0	100.0%			
橋本 初昭	2	2		2				4	4			4			6	6	0	100.0%			
大石 幸夫	2	2		2				4	4			4			6	6	0	100.0%			
白井 金治	2	2		2				7	7			7			9	9	0	100.0%			
山本 仁美	2	2		2				5	5			5			7	7	0	100.0%			
山下 悟	2	2		2				6	6			6			8	8	0	100.0%			
白幡 広喜	2	2		2				7	7			7			9	9	0	100.0%			

あしがき (白井副委員長)

記録的な猛暑となった昨年夏、全国各地で真夏日、猛暑日も過去最多を更新し、猛暑のせいではないだろうが熊も各地で出没して人を襲うなどの被害が多発。これも地球温暖化による気象変動や自然環境の変化によるものなのか分からない。

我が家で家庭菜園での暑さ対策で作物に遮熱シートをかけたり、品種が暑さに強いとされるものに変えたりと、思いつく事はやってみた。おかげで昨年よりは収穫ができたように思う。

23年春から24年春まで続いた南米ペルー沖の海面水温が高まるエルニーニョ現象が世界全体の気温や海面水温上昇の異常の一因になったと分析されている。今年度、1月早々降雪量の多さには先を思いやられることが悩ましい。



発行：遠別町議会
編集：議会報発行特別委員会
委員長 山下 悟
副委員長 白井 金治
委員 白幡 広喜

今シーズンは雪が多いですね！ 降ったなぁと外に出ようとして、玄関フードのドアが開かない事が何度もありました。除雪をしてくださる皆さんに、本当に感謝です！寒い季節もあと少し、春が近づいてくると陽がどんどん長くなってウキウキしてきますね。蜜蜂が無事に巣箱の中で過ごしている事を願って、見回りに行くたびに巣箱に掛けたシートの上から耳をくっつけて羽音を聞いています。

試作品作りは失敗続きの巻

冬の間は蜜蜂に直接してやれる事は、見回って環境に異常がないか確かめる事ぐらいです。なので、一昨年一人で採蜜した時に出た蜜蓋(はちみつの糖度が完全になったら蜜蜂は上から巣と同じ素材で蓋をします)を精製しておいたミツロウで何か作れないかと調べてみました。蝋燭はすぐに思い付いたので、材料を注文しましたが、アルミのカップ50個入りがなかなか届かない上に、ほぼ全部が変形していて大ショック。外国製だから仕方ないかと一個一個形を整え、蝋燭の芯を真ん中に置いて、溶かしたミツロウを流し込みます。熱い液体のミツロウが当たって、中心に置いた蝋燭の芯が動いたり、倒れたりして大失敗！蝋燭の芯を固定したら良いのかと、割り箸で挟んで一列に並べてみますが、作る蝋燭の直径が小さかったので、割り箸を避けて注入するのが難しく、割り箸に当たった液体ミツロウがあちこちに飛び散ってしまい失敗。今は芯を中心に固定する金具が届くのを待っています…他にはハンドクリームも作れるようだったので、一緒に材料を注文しておきました。材料はミツロウとホホバオイル、ローズウォーターの3つ。これは上手く作りたいです。溶かしたミツロウにオイルとローズウォーターを入れて混ぜる。と読んだままに作ってみると、なんかすごく柔らかいし、粒々が出来てしまいました。写真と出来上りが全然違う？粒々は細かい網で濾過し

て使ってみると、使用感は結構いい感じなんです。なんとかこれをモノにしたいと、分量を変えて何度か試作してみるも固さは変わらず。思い起こせばミツロウにオイル等を混ぜた瞬間から粒が出来始めていました。これは温度？！ミツロウを溶かして、混ぜる直前のオイル等を少し温めてから混ぜてみました。粒は減りました。でもまだ柔らかい。粒が出来るのは、温度が低くて固まりができるからなんだから、材料を混ぜながら冷やしてみたら固くなるかも？と、全部の材料を混ぜながら水の入った容器で冷やしつつ、勢いよく混ぜると、やっと思った固さに仕上がりました。やった！こんな感じで蜂蜜以外の何かが出来ないか、試作品の製作は進められています。ただ、このハンドクリームは簡単に商品としては扱えない事が分かりました。なんでも薬機法で色んな届出や許可が必要と定められているそうです。…どうする？次号に続く！



ミツロウ自体も商品にしたいくて、小さな型で固めてみました。

「知ってる？みつばち豆知識」

眠れない時は、はちみつミルクがおすすめです。緊張を和らげるセロトニンという脳内物質は必須アミノ酸である「トリプトファン」から作られます。トリプトファンは、乳製品やアーモンド、大豆などに多く含まれます。はちみつにはブドウ糖と果糖が含まれていて、ブドウ糖はトリプトファンの体への吸収を助ける働きがあり、果糖には精神をリラックスさせる血糖値の上昇を穏やかにする働きがあります。これが砂糖では一気に血糖値が上がって一気に下がってしまい、糖分の摂りすぎを招いてしまうので、穏やかに血糖値を上昇させるはちみつは健康的、という事になります。



町のカレンダー 2025

2月 (February)		3月 (March)	
16 (日)		1 (土)	遠別農業高校卒業式
17 (月)	マナピィ・21 図書室休館	2 (日)	
18 (火)		3 (月)	
19 (水)		4 (火)	自動車運転免許更新時講習 (天塩町) 10:00 ~ 初回 13:00 ~ 優良 13:45 ~ 一般 15:00 ~ 違反
20 (木)		5 (水)	
21 (金)		6 (木)	
22 (土)		7 (金)	
23 (日)	【天皇誕生日】 マナピィ・21 図書室休館	8 (土)	
24 (月)	【振替休日】 マナピィ・21 図書室休館	9 (日)	マナピィ・21 図書室休館
25 (火)		10 (月)	マナピィ・21 図書室休館
26 (水)		11 (火)	ひよこタイム (子育て支援センター 10:00 ~) 遠別中学校卒業式 乳幼児健診
27 (木)		12 (水)	(遠別町国民健康保険診療所 診察開始 10:30 ~) 幼児歯科健診 (遠別町国民健康保険診療所 診察開始 13:30 ~)
28 (金)		13 (木)	
		14 (金)	
		15 (土)	

※ 上記の内容は変更になる場合がありますので、あらかじめ各自で確認してください。

社会福祉協議会愛情銀行

山内 榮子さん (中央1)
敏彦さんの死去に際し

田邊 孝子さん (3区)
勝義さんの死去に際し

白幡登志恵さん (汐見町)
長沢紀子さんの死去に際し

坂上 元子さん (汐見町)
件一さんの死去に際し

鈴木 文恵さん (文光町)
勝徳さんの死去に際し

▽おくやみ

山内 敏彦さん (84) (中央1)
田邊 勝義さん (75) (3区)
長澤 紀子さん (83) (汐見町)
坂上 件一さん (91) (汐見町)
鈴木 勝徳さん (76) (文光町)
渡邊 哲雄さん (81) (1区)
愛場 みち子さん (91) (3区)



ひなのへいき

▽おたんじょう

武田 莉玖 (りく) くん
父 竣己さん (若葉町)
母 真由さん

町職員人事異動 (2月1日付け配置替)

配置	職名	氏名	前職
住民課	住民課長兼 生活広報係長事務取扱	西尾 英樹	住民課長
総務課		渡部 宏輝	住民課生活広報係長

遠別神社の新しい神主さんをご紹介します！

「私は令和6年4月より新しく遠別神社禰宜(ねぎ)を拝命いたしました瀧川寛毅(たきかわひろき)と申します。留萌市で生まれ私立留萌高等学校を卒業したのち、神職資格を取得するために2年間東京の國學院大學にて勉学と修行に励みました。神職資格の取得後、北海道へ戻り北見市の北見神社にて約17年間神職として勤めて参りました。まだまだ若輩者ではありますが、どうぞよろしくお願いいたします。

令和7年の元旦に際しましては、天候が安定していたこともあり、三が日で約400人という多数の方々をご参拝くださいました。誠にありがとうございます。本年もまだ始まったばかりでありますので皆様にとって素晴らしい年でありますことをご祈念申し上げます。」



無料法律相談会のお知らせ

～弁護士が無料で相談をお受けいたします～

(主催：旭川弁護士会)

■日時 令和7年3月10日(月曜日) 午前10時00分～12時00分(お一人様30分)

■場所 天塩郡遠別町字本町4丁目 遠別町生涯学習センター マナピィ21

■担当弁護士 稚内ひまわり基金法律事務所 弁護士 池田 慎介(旭川弁護士会所属)

■相談例 借金問題 離婚問題 相続に関する問題 交通事故 労災 刑事事件 悪徳商法
ご近所トラブル 賃貸借(土地・アパート・マンションなど) その他

相談料は無料ですので、お気軽にご利用ください。

※新型コロナウイルス感染状況によっては、開催を見送る場合がございますので、あらかじめご了承ください。開催につきましては下記にお問い合わせください。

《ご予約・お問い合わせは・・・》 稚内ひまわり基金法律事務所 0162-24-7900

※ご予約がない場合でもご相談はお受けいたしますが、ご予約の方を優先させていただきますので事前にご予約の上お越しください。

ご厚志に感謝

1月23日、株式会社堀口組(代表取締役 堀口 哲志)様が地域貢献活動として幸和スキー場 ロッジに看板を設置していただきました。ご厚志に感謝いたします。



交通事故死
ZERO ぜろ
2459
日
(令和7年1月31日現在)

人口 **2,249人**
(-11)
●男 1,090人(-8)
●女 1,159人(-3)
世帯 **1,253(-7)**
(令和7年1月31日現在)

還付申告の日曜受付
2月23日(日)と3月9日(日)
午前8時30分～午後5時
仕事等で平日に時間が取れない方は、ぜひ
ご利用ください。(住民課税務係)

遠別町ホームページ

遠別町

検索

<https://www.town.embetsu.hokkaido.jp/>



町長公式
Facebook



町長公式
Instagram



町長公式
X (旧Twitter)



遠別町公式
X (旧Twitter)



遠別町公式
Facebook



遠別町公式
LINEアカウント



Instagram
「旅するえんべつ」



YouTube
「旅するえんべつ」



皆様のご意見・ご感想を
お待ちしております。

TEL (01632) 7-2113 (内線113・114)
FAX (01632) 7-3695

E-mail: seikatsu.kouhou@town.embetsu.hokkaido.jp
町へひとことご意見箱もご利用ください。